

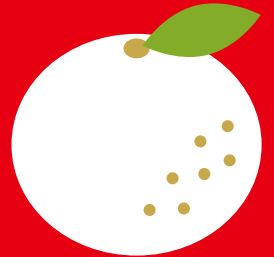


KANSAI, JAPAN

2021-2022

OFFIZIELLER
FREMDENFÜHRER

Präfektur **Osaka**, Stadt Osaka, Stadt Sakai, Präfektur **Kyoto**,
Stadt Kyoto, Präfektur **Hyogo**, Stadt **Kobe**, Präfektur **Nara**,
Präfektur **Shiga**, Präfektur **Wakayama**, Präfektur **Mie**,
Präfektur **Fukui**, Präfektur **Tottori**, Präfektur **Tokushima**



THE EXCITING KANSAI

The KANSAI contains the real undiscovered Japan.



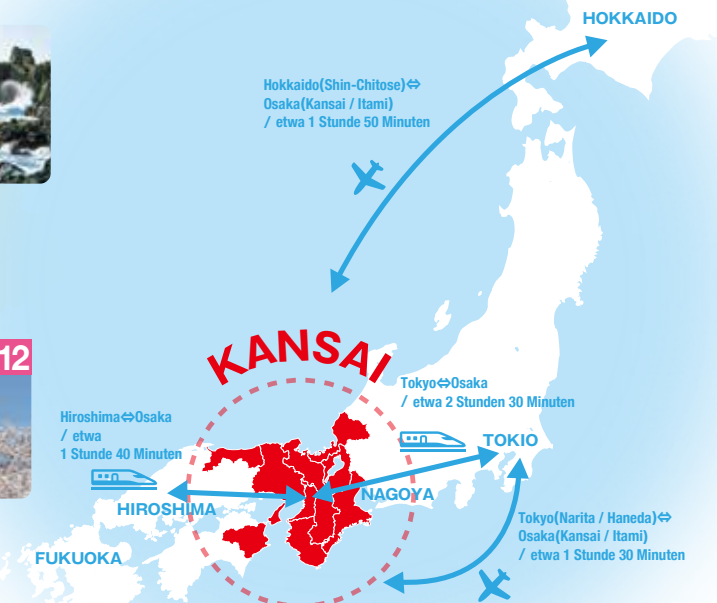
KANSAI Tourism Bureau
The Exciting Journey, KANSAI

Größere berühmte Orte in Kansai

Präfektur Osaka, Stadt Osaka, Stadt Sakai, Präfektur Kyoto, Stadt Kyoto, Präfektur Hyogo, Stadt Kobe, Präfektur Nara, Präfektur Shiga, Präfektur Wakayama, Präfektur Mie, Präfektur Fukui, Präfektur Tottori, Präfektur Tokushima

Schauen Sie sich Orte an, die nur so vor Kansai-Charme strotzen!

(Die Reisezeiten sind ab Bahnhof Osaka, ohne Zeiten für Umsteigen).



1 Tottori-Sanddünen etwa 3 Stunden

2 Kinosaki-Onsen etwa 2,5 Stunden

3 Amanohashidate etwa 2 Stunden

4 Schloss Himeji etwa 1 Stunde

5 Meriken Park etwa 40 Minuten

6 Schloss Osaka etwa 30 Minuten

7 Fushimi Inari Taisha etwa 40 Minuten

8 Nara-Park etwa 1 Stunde

9 Die Strudel von Naruto etwa 2 Stunden

10 Grab von Kaiser Nintoku etwa 40 Minuten

11 Ise Jingu etwa 2 Stunden

12 Nachi-Wasserfall (Kumano Kodo) etwa 4,5 Stunden

13 Shirarahama-Strand etwa 2,5 Stunden

14 Schlingpflanzenbrücken im Iya-Tal etwa 3,5 Stunden

15 Tojinbo-Klippen etwa 3 Stunden

16 Schloss Hikone etwa 1,5 Stunden

17 Schlangentempel im Iya-Tal etwa 3,5 Stunden

Primäre Route und Fahrpreisschätzung

- 1** Bahnhof Osaka – Bahnhof Tottori – Tottori-Sanddünen
(JR Limited Express Super Hakuto - City-Bus) **¥7.600**
- 2** Bahnhof Osaka – Bahnhof Kinosaki-Onsen
(JR Limited Express Kounotori) **¥5.700**
- 3** Bahnhof Osaka – Bahnhof Himeji – Himeji-jo Otemonmae
(JR Special Rapid Service - City-Bus) **¥1.620**
- 4** Bahnhof Osaka JR Express Bus Terminal – Naruto Koen-guchi
(JR Express Bus Awa Express) **¥3.300**
- 5** Bahnhof Osaka – Bahnhof Shin-Osaka – Bahnhof Okayama – Bahnhof Oboke – Kazurabashi
(JR Kyoto-Linie - Shinkansen - JR Limited Express Nambu) **¥10.340**

- 6** Bahnhof Osaka – Bahnhof Fukuchiyama – Bahnhof Amanohashidate
(JR Limited Express Kounotori - JR Limited Express Hashidate) **¥5.680**
- 7** Bahnhof Osaka – Bahnhof Sannomiya – Bahnhof Minato Motomachi
(JR Special Rapid Service - U-Bahn Kobe - etwa 10 Minuten zu Fuß) **¥620**
- 8** Bahnhof Osaka – Bahnhof Osakajokoen
(JR Osaka Ringlinie Außenring - etwa 20 Minuten zu Fuß) **¥160**
- 9** Bahnhof Osaka – Bahnhof Tennoji – Bahnhof Kansai-Airport
(JR Osaka Ringlinie Innenring - JR Limited Express Haruka) **¥2.400**
- 10** Bahnhof Osaka – Bahnhof Tennoji – Bahnhof Mozu
(JR Osaka Ringlinie Innenring - JR Hanwa-Linie - etwa 5 Minuten zu Fuß) **¥400**
- 11** Bahnhof Osaka – Bahnhof Awarasonsen – Tojinbo
(JR Limited Express Thunderbird - City-Bus) **¥7.480**
- 12** Bahnhof Osaka – Bahnhof Hikone
(JR Special Rapid Service - etwa 15 Minuten zu Fuß) **¥1.980**
- 13** Bahnhof Osaka – Bahnhof Kyoto – Bahnhof Inari
(JR Special Rapid Service - JR Nara-Linie - etwa 5 Minuten zu Fuß) **¥860**
- 14** Bahnhof Osaka – Bahnhof Nara – Todaijidaibutsuden-kasugataisha-mae
(JR Yamatoji-Linie Rapid Service - City-Bus) **¥1.030**
- 15** Bahnhof Osaka – Bahnhof Umeda – Bahnhof Namba – Bahnhof Osaka-Namba – Bahnhof Isuzugawa – Naiku-mae
(Zu Fuß - Osaka Metro - zu Fuß - Kintetsu Limited Express - City-Bus) **¥4.060**
- 16** Bahnhof Osaka – Bahnhof Tennoji – Bahnhof Kii-Katsuura – Nachi-no-Taki-mae
(JR Osaka Ringlinie Innenring - JR Limited Express Kuroshio - City-Bus) **¥7.650**
- 17** Bahnhof Osaka – Bahnhof Tennoji – Bahnhof Shirahama – Buszentrum Shirahama
(JR Osaka Ringlinie Innenring - JR Limited Express Kuroshio - City-Bus) **¥5.710**



THE EXCITING KANSAI

The KANSAI contains the real undiscovered Japan.



Besuchen Sie die unentdeckten Attraktionen von Kansai, die Sie bezaubern werden.



Neben den wichtigsten Städten wie Osaka, Kyoto, Kobe und Nara bietet die Kansai-Region viele weitere attraktive Ziele. Dort können Sie die Traditionen, Mythen, Kunst- und Essenskulturen usw. erleben, die von den Einheimischen über einen langen Zeitraum hinweg gepflegt und gefördert wurden. Machen Sie kleine Abstecher, um dort zu verweilen und um praktische Erfahrungen und lokale Spezialitäten zu genießen sowie etwas Neues und Anderes zu erfahren. Wir hoffen, dass Sie mehr über Japan erfahren werden. Hier sind acht Orte mit Charme, die Sie einladen und begeistern werden.



Mehr Info.
<https://kansai-guide.jp/exciting/>



Die vier großen Städte von Kansai sind von Traditionen und Kulturen geprägt.

Osaka

Dank des Wassertransportsystems entwickelte sich die Wasserhauptstadt wirtschaftlich weiter und wurde zu einem Tor zum In- und Ausland und zu einer großen Handelsstadt.



Osaka Aquarium Kaiyukan / OSAKA



Dotonbori / OSAKA



Kobe

Mit seiner handelsorientierten Wirtschaft aus alten Zeiten ist die Hafenstadt auch für trendige Reize bekannt, die raffiniert mit westlichen Dingen gemischt sind.



Rokko-Seilbahn / HYOGO

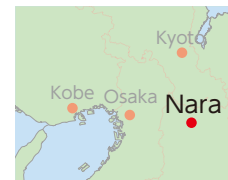


Kyukoryuchi-Straße / HYOGO



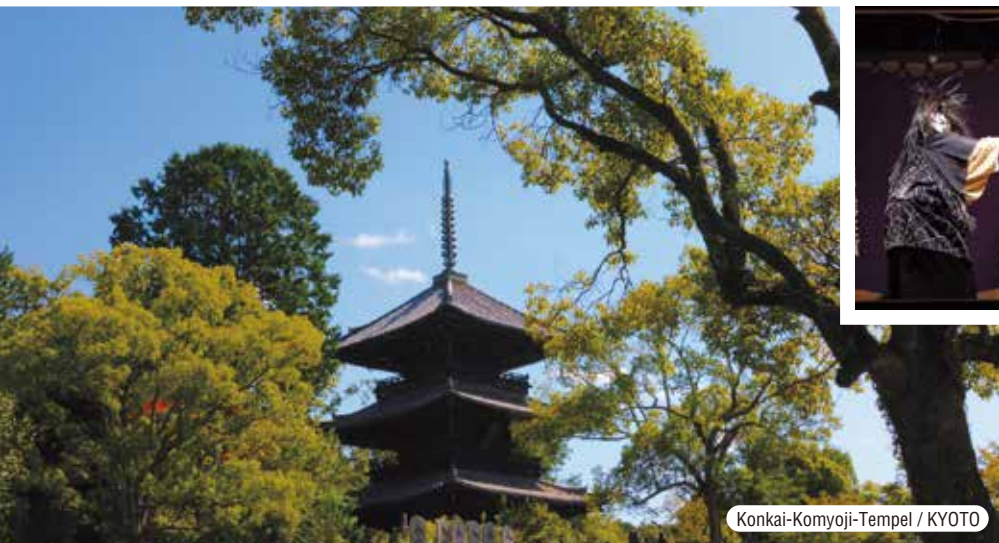
Mehr als 1000 Jahre lang blühte die Stadt als die alte Hauptstadt Japans. Sie werden hier und da eine einzigartige japanische Ästhetik finden.

Kyoto



Als Hauptstadt aus dem achten Jahrhundert, voll historischer und romantischer Elemente, bewahrt die Stadt viele buddhistische Gebäude von Weltrang und andere Kulturgüter.

Nara



Konkai-Komyoji-Tempel / KYOTO



Fushimi Inari-taisha-Schrein / KYOTO



Yoshino / NARA



Nara-Park / NARA



Todaiji-Tempel / NARA

KII-HALBINSEL

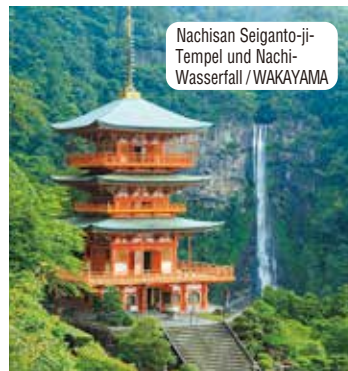
Wakayama / Nara / Mie



Daimonzaka-Hang / WAKAYAMA

Kumano Kodo für eine religiöse Pilgerfahrt zu den spirituellen Wurzeln

Auf dieser Halbinsel befinden sich einige der spirituellen Orte Japans. Der Wallfahrtsweg Kumano Kodo führt zum Kumano Hongu Taisha-Schrein, der von vielen Menschen für Erlösung besucht wird. Warum folgen Sie nicht den Fußstapfen der alten Pilger, um die mystische Kraft zu erleben?



Nachisan Seiganto-ji-Tempel und Nachi-Wasserfall / WAKAYAMA



Koyasan / WAKAYAMA

ISE und NARA

Nara / Mie

Historische und romantische Ausflüge in mythische und antike Welten

Das Gebiet umfasst Stätten von Ise, wo sich der höchste Shinto-Schrein Ise Jingu befindet, bis Nara, wo Sie eine große Anzahl ehrwürdiger buddhistischer Tempel finden. Folgen Sie den Fußstapfen in mythischen, antiken und mittelalterlichen Zeiten. Viele andere historische Dinge sind antike Gräber, Sumo-Ringen, Sake, weibliche Taucher, usw.



Ujibashi-Brücke / MIE

© "Visit ISESHIMA" Bureau



Hasedera-Tempel / NARA



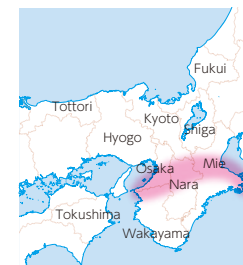
Insel Engetsuto / WAKAYAMA



Mehr Info.
<https://kansaiuide.jp/exciting/04/>



Ama Hut Hachiman / MIE



Mehr Info.
<https://kansaiuide.jp/exciting/05/>

WESTUFER des BIWA-SEES und HOKURIKU

Shiga / Fukui

OSTUFER des BIWA-SEES und MIE

Shiga / Mie / Fukui

Nehmen Sie sich Zeit für die Wasserlandschaft mit vielen Seen und Bergen.

Japans größter See, der Biwa-See und die Berge westlich des Sees versorgen die Menschen mit reichlich Quellwasser. Wasser hat Sakebrauen und fermentierte Lebensmittel unterstützt. Die Seen und Berge sind immer noch wichtig für religiöse Wallfahrten. Erleben Sie die herrliche Aussicht auf den Biwa-See und das Leben der Einheimischen.



Eiheiji-Tempel / FUKUI



Schloss Hikone / SHIGA



Shirahige-Schrein / SHIGA



Machen Sie einen Ausflug in das alte Land der Samurai und zu aktuellen Handwerksstätten.

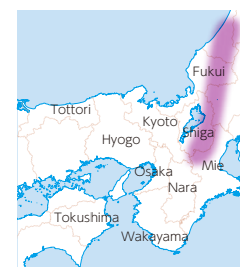
In der Nähe von Kyoto gingen viele Samurai-Krieger ein und aus. Einige Ninja-Gemeinschaften sind bis heute bekannt und erhalten geblieben. Es wurden Rüstungen, Keramik, japanisches Papier, Messer und andere traditionelle Handwerke entwickelt, und heute werden Brillen und andere moderne Waren hergestellt. Genießen Sie das Land mit einer langen Geschichte der Handwerkskunst.



Mehr Info.
<https://kansai-guide.jp/exciting/03/>



Blick auf den Biwa-See vom Berg Hiei / SHIGA



Mehr Info.
<https://kansai-guide.jp/exciting/08/>



Brillenmuseum / FUKUI

HARIMA

Hyogo

Sehen Sie sich die elegante Burg Himeji und die Straße hinunter nach Kyoto an.

Heute ist das Schloss 400 Jahre alt und immer noch anmutig. Auch als Reiherburg bekannt, schützte die Festung den strategischen Punkt für die Straßen zur Hauptstadt und die Seewege zum Hafen. Entlang den Hauptstraßen, auf denen Samurai-Krieger herumstolzierten, förderten Schwertschmiede und Sake-Brauer ihr Geschäft. Erleben Sie die reiche Kultur des Landes.



Kikyo Hayamitsu Fabrik für japanische Schwerter / HYOGO



Schloss Himeji / HYOGO



Arima Onsen/HYOGO



Mehr Info.
<https://kansai-guide.jp/exciting/02/>

INSEL AWAJI und TOKUSHIMA

Hyogo / Tokushima / Wakayama



Die Strudel von Naruto / TOKUSHIMA

Überqueren Sie die Brücke auf die Insel, auf der Japan geboren wurde.

Der Legende nach wurde Japan gebaut, beginnend mit der Geburt der Insel Awaji. Die umliegenden Gewässer werden aufgewirbelt und die Landschaft verändert ihr Gesicht dramatisch. Die längste Hängebrücke der Welt dient dazu, die Hauptinsel mit Shikoku zu verbinden. Joruri, das Puppenspiel im japanischen Stil, wurde auch an die nächsten Generationen weitergereicht. Erreichen Sie die erstgeborene Insel Japans.



Keino Matsubara / HYOGO



Awa Odori / TOKUSHIMA



Schlingpflanzenbrücke im Iya-Tal / TOKUSHIMA



Mehr Info.
<https://kansai-guide.jp/exciting/06/>

TAMBA

Hyogo / Kyoto



Miyamas Strohdach-Dorf / KYOTO

Machen Sie einen Ausflug zum fruchtbaren Land.

Dieses Land ist mit Mutter Natur für landwirtschaftliche Aktivitäten gesegnet. Feldfrüchte mit dem Namen „Tamba“ sind auch heute noch erhältlich. Kyotamba diente der alten Hauptstadt mit ihren Produkten und Hölzern, während die Burgstadt Tamba-Sasayama für den Transport wohlhabend war. Sie finden hier auch prototypische japanische Landschaften für eine beruhigende und üppige Natur.



Gion-Fest Hohokabe-Schrein / HYOGO



Mehr Info.
<https://kansai-guide.jp/exciting/07/>

SAN-IN-KÜSTE

Tottori / Hyogo / Kyoto

Machen Sie einen Ausflug zu den Schönheiten und der Fülle der Küste.

Mit dem Hochland in unmittelbarer Nähe zum Meer und dem verschlungenen Terrain sieht die Landschaft wunderschön aus. Dazu gehört eine große Düne. Die Ernte aus dem Meer sorgt für eine Fischereiindustrie und eine einzigartige Küchenkultur. Das friedliche Leben geht weiter mit einer spektakulären Natur. Kommen Sie zu uns für stille Stunden und Tage.



Tottori-Sanddünen / TOTTORI

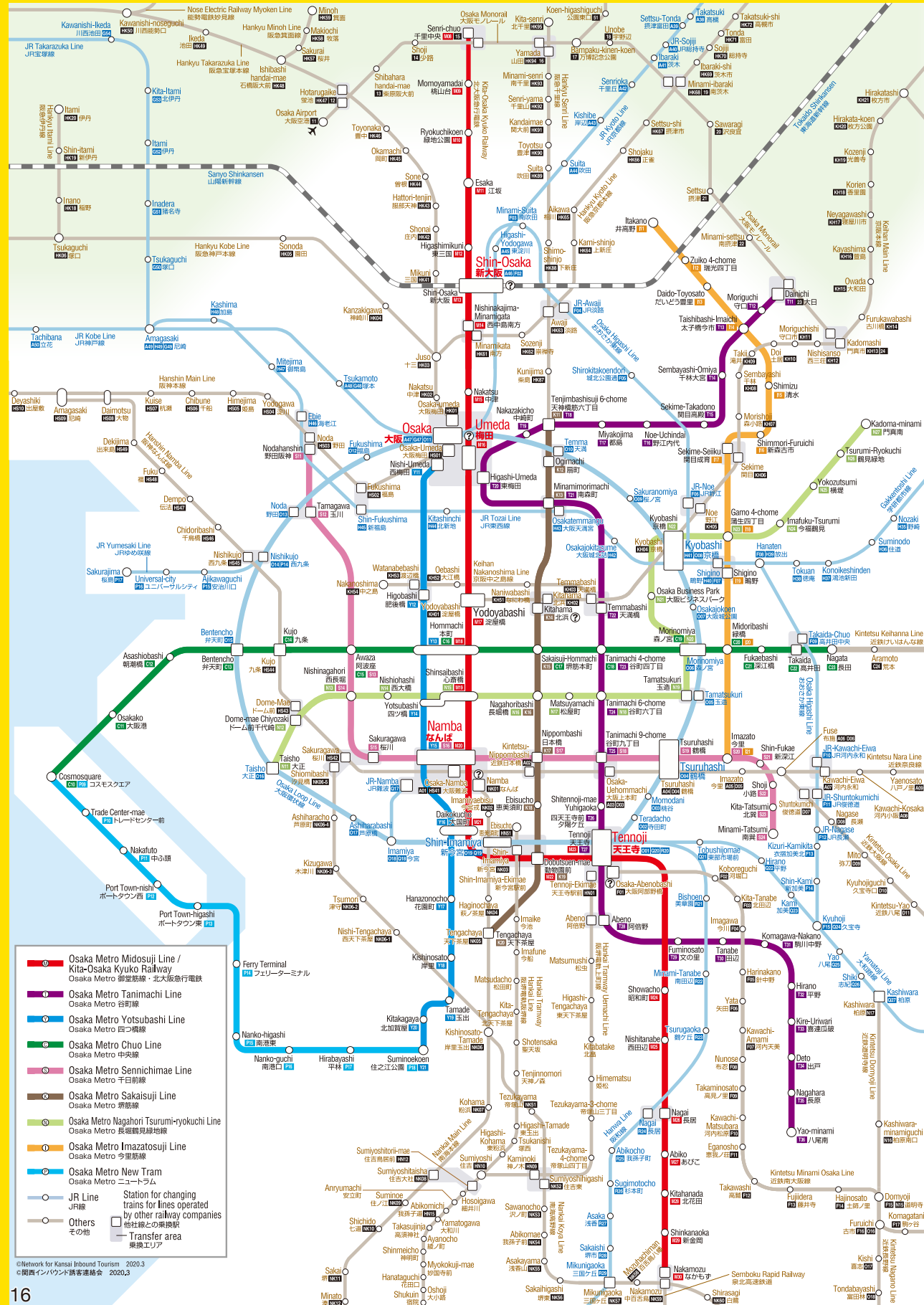


Uradome Kaigan-Küste / TOTTORI



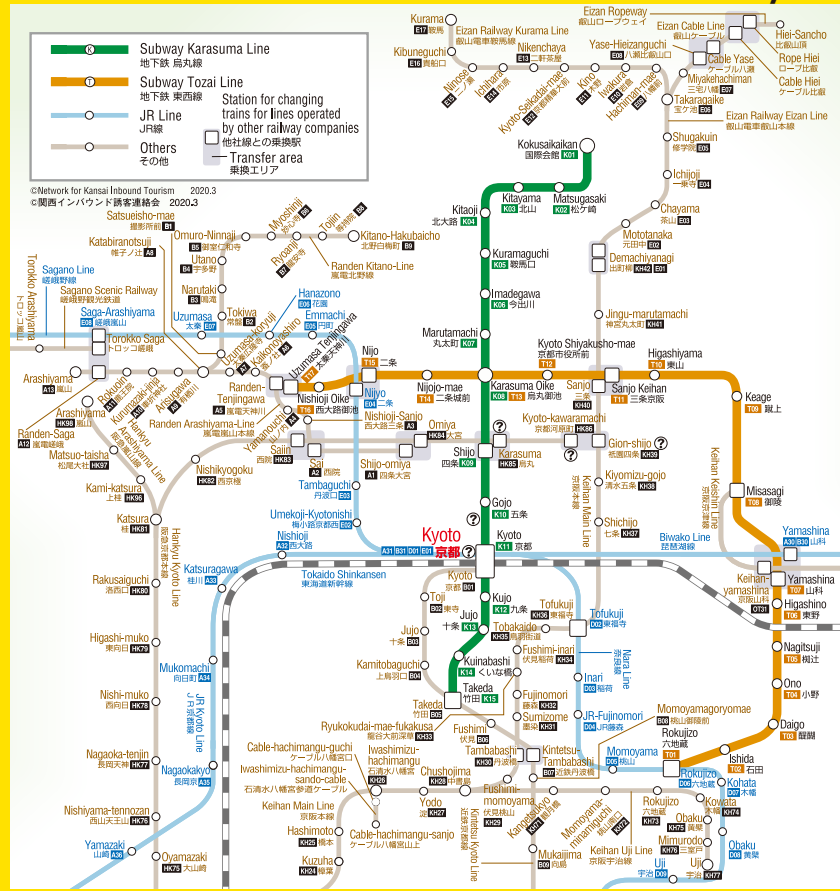
Mehr Info.
<https://kansai-guide.jp/exciting/01/>

Größere städtische Gebiete



Osaka

Kyoto



Ausgezeichnet! Kansai
Hauptsächliche
Touristeninformationszentren
in Kansai

OSAKA

- **Kansai Tourist Information Center Internationaler Flughafen Kansai**
 Zentrales Erdgeschoss, Gebäude Terminal 1, Internationaler Flughafen Kansai
 Täglich geöffnet: 07:00 - 22:00
 Tel. 072-456-6160
- **Hotline für Osaka Metro & City-Bus-Information & Anfragen**
 Täglich geöffnet: 08:00 - 21:00
 Tel. 06-6582-1400 * Nur Telefonanfragen
- **Touristeninformation OSAKA**
 Travel Service Center OSAKA, Central Concourse, Bahnhof JR Osaka
 Täglich geöffnet: 07:00 - 23:00
 Fahrkartenverkauf 08:00 - 22:00
- **Touristeninformation NAMBA**
 Erdgeschoss, Bahnhof Nankai Namba
 09:00 - 20:00 *10:00 - 18:00, 31. Dez. - 3. Jan.
 Täglich geöffnet
- **Hankyu Tourist Center, OSAKA-UMEDA**
 Erdgeschoss, Bahnhof Hankyu Osaka-Umeda
 Täglich geöffnet: 08:00 - 17:00
- **Abeno Harukas Tourist Information Center**
 Geschoss 3,5, Wing Building, Kintetsu Department Store
 Öffnungszeiten: 10:00 - 20:30
 Geschlossen am 1. Januar
 Tel. 06-6625-2021

Kobe



KYOTO

- **Kyoto Tourist Information Center (Kyo Navi)**
 2. Etage, Kyoto Station Building
 Öffnungszeiten: 08:30 - 19:00
 Täglich geöffnet Tel. 075-343-0548
- **Kansai Tourist Information Center Kyoto**
 3. Stock, Kyoto Tower Öffnungszeiten: 10:00 - 18:00
 Täglich geöffnet (geschlossen 30. Dez. bis 3. Jan.)
 Tel. 075-341-0280
- **Hankyu Tourist Information Center, Kyoto**
 1. Kellergeschoss, Bahnhof Kyoto-Kawaramachi
 Täglich geöffnet: 08:30 - 17:00
- **Keihan Tourist Information Center, Gionshijo**
 1. Kellergeschoss, Bahnhof Keihan Gion-shijo
 Öffnungszeiten: 09:30 - 18:30 Täglich geöffnet

KOBE

- **Kobe Information Center**
 Im Süden des Osters des Bahnhofs JR Sannomiya und im Untergeschoss des Port Liner Bahnhofs Sannomiya Station
 Öffnungszeiten: 09:00 - 19:00 (31. Dez. - 2. Jan. 09:00 - 15:00)
 Täglich geöffnet, Tel. 078-322-0220

Die Öffnungszeiten können je nach Situation der Infektionsausbreitung variieren. Aktuelle Informationen erhalten Sie auf der Website oder beim örtlichen



Merkmale der Eisenbahnen in Japan

- Um in einen Zug einzusteigen, müssen Sie im Voraus eine Papierfahrkarte oder eine IC-Karte mit einem ausreichenden Guthaben an Geldwert kaufen.
- In einigen Schnellzügen müssen Sie zusätzlich zur regulären Fahrkarte eine Schnellzug-Zuschlagkarte haben.
- In einigen Schnellzügen sind alle Plätze reserviert. Die Sitzplatznummer und die Wagennummer sind auf dem Ticket für den reservierten Sitzplatz vermerkt.

Über IC-Karten

Wenn Sie die Karte im Voraus mit genügend Bargeld für Ihre Fahrten aufladen, können Sie mit der IC-Karte Züge, U-Bahnen, Busse und bestimmte andere Verkehrsmittel benutzen. Dies ist sehr bequem, da man die Karte beim Ein- und Aussteigen einfach über den IC-Kartenleser führt.

1 Kaufen Sie einen Fahrschein (Boarding Ticket) oder eine IC-Karte.

Es gibt zwei Möglichkeiten, Fahrkarten oder IC-Karten zu kaufen: **Kauf beim Bahnpersonal am Fenster oder Kauf an den Fahrkartenautomaten.**

Verwendung der Fahrkartenautomaten

● Kauf einer Fahrkarte

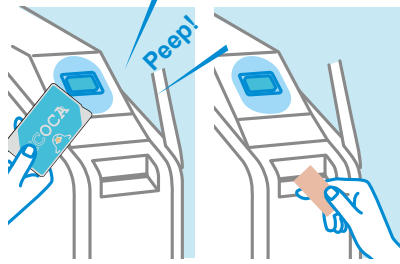
1. Entnehmen Sie den Fahrpreis zum Zielbahnhof dem Preisaushang, der über den Automaten angebracht ist.
2. Geben Sie genug Bargeld für diesen Fahrpreis in den Automaten, und drücken Sie die Taste, die den Fahrpreis zum Zielort anzeigt. Vergessen Sie nicht, das Wechselgeld der Bezahlung mitzunehmen.

● Kauf einer IC-Karte (im Fall von ICOCA)

1. Meldungen werden in englischer Sprache angezeigt, wenn Sie auf dem Bildschirm die Taste „English“ drücken.
2. Drücken Sie „IC card purchase“ auf dem Bildschirm.
3. Geben Sie 2.000 Yen in bar ein. Für die Karte wird eine Kautionsgebühr von 500 Yen erhoben. Sie können das Guthaben von 1.500 Yen als E-Geld verwenden.

* Die Kautions (500 Yen) wird bei Rückgabe der Karte zurückerstattet.

Durch die Sperre gehen



In fast allen Bahnhöfen sind die Sperren automatisch. Sie können die Sperre passieren, indem Sie eine Papierfahrkarte in den Schlitz einführen oder die IC-Karte über das Lesegerät führen.

So können Sie Ihre IC-Karte aufwerten (mit Hilfe eines Automaten)

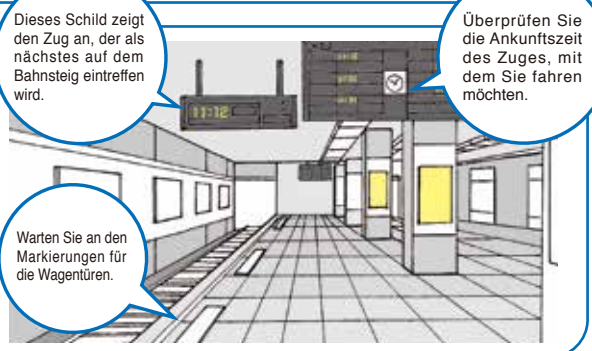
1. Stecken Sie Ihre Karte in den Kartenschlitz im oberen rechten Teil des Geräts.
2. Wählen Sie aus den auf dem Bildschirm angezeigten Beträgen den gewünschten Betrag aus.
3. Geben Sie Bargeld für den gewählten Betrag ein.
4. Nehmen Sie die Karte mit dem hinzugefügten Betrag.



Die Vorgehensweise kann je nach Maschine unterschiedlich sein. Bitte fragen Sie das Personal, wenn Sie Probleme haben.

2 Gehen Sie zum richtigen Bahnsteig für den Zug, mit dem Sie fahren möchten.

Überprüfen Sie auf der Zuginformationstafel usw. die Nummer des Bahnsteigs für Ihren Zug und die Nummer der Einstiegstür, und stellen Sie sich an der entsprechenden Stelle an. Wenn der Zug einfährt, lassen Sie zuerst alle aussteigenden Personen zuerst aussteigen, und steigen Sie dann der Reihe nach in den Zug ein.



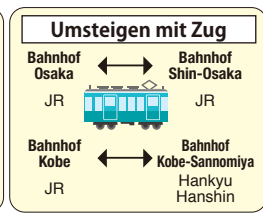
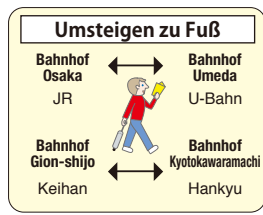
Dieses Schild zeigt den Zug an, der als nächstes auf dem Bahnsteig eintreffen wird.

Überprüfen Sie die Ankunftszeit des Zuges, mit dem Sie fahren möchten.

Warten Sie an den Markierungen für die Wagentüren.

Punkt Trivia zum Umsteigen: Bahnhofsnamen

Bahnhöfe mit ähnlichen Namen können in Wirklichkeit weit voneinander entfernt sein, und es gibt Bahnhöfe mit unterschiedlichen Namen, die nur wenige Minuten zu Fuß voneinander entfernt sind.



Punkt Arten von Zügen

Japanische Züge haben je nach der Bahngesellschaft unterschiedliche Bezeichnungen. Sie schließen „Limited Express“, „Rapid“ und „Express“ ein. Außerdem können selbst Züge, die in die gleiche Richtung fahren, an verschiedenen Bahnhöfen halten. In einigen Schnellzügen müssen Sie zusätzlich zur regulären Fahrkarte eine Schnellzug-Zuschlagkarte haben. Im Zweifelsfall fragen Sie bitte das Bahnpersonal.



Umsteig-Leitfaden für Kansai Railway (Plan für das Untergeschoss)

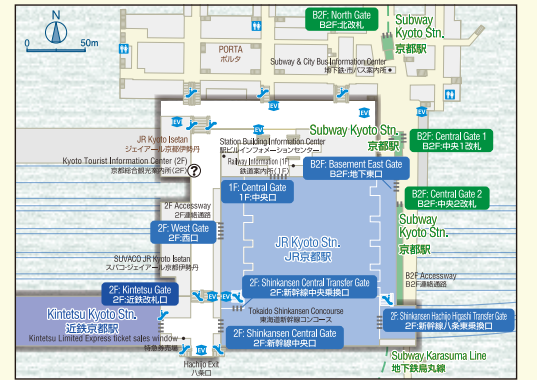
Bereich Osaka

Osaka Metro: Umeda, Nishi-Umeda, Bahnhof Higashi-Umeda
Hanshin: Bahnhof Osaka-Umeda, Hankyu: Bahnhof Osaka-Umeda
JR-West: Bahnhof Osaka, Bahnhof Kitashinchi Umsteig-Leitfaden



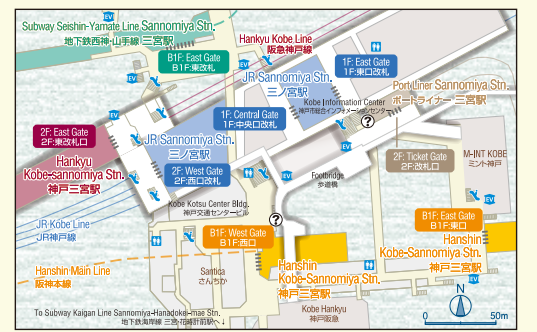
Bereich Kyoto

U-Bahn: Bahnhof Kyoto, Kintetsu: Bahnhof Kyoto
JR-West: Bahnhof Kyoto Umsteig-Leitfaden



Bereich Kobe

U-Bahn: Bahnhof Sannomiya, Bahnhof Sannomiya-Hanadoki-mae
Hankyu: Bahnhof Kobe-Sannomiya
Hanshin: Bahnhof Kobe-Sannomiya, Port Liner: Bahnhof Sannomiya
JR-West: Bahnhof Sannomiya Umsteig-Leitfaden



Osaka Metro: Bahnhof Namba, Kintetsu/Hanshin: Bahnhof Osaka-Namba
Nankai: Bahnhof Namba, JR-West: Bahnhof JR-Namba Umsteig-Leitfaden



Legende

- 📍 Touristische Informationen
- 📍 観光案内所
- 🚧 Sperre
- 🚧 改札口
- 🚶 Rolltreppen
- 🚶 エスカレーター
- 🚶 Aufzüge
- 🚶 エレベーター
- 🚶 Toiletten
- 🚶 トイレ
- 📍 Erdgeschoss
- 📍 地上階
- 📍 Unterirdische Passage
- 📍 地下通路
- 📍 Bahnlinie (oberirdisch)
- 📍 鉄道線 (地上)
- 📍 Bahnlinie (unterirdisch)
- 📍 鉄道線 (地下)

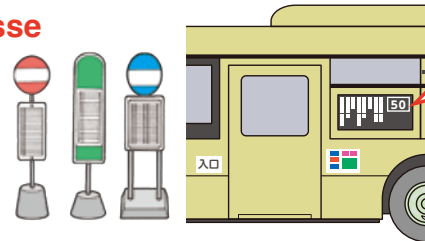


Merkmale japanischer Busse

- Zum Einsteigen in einen Bus benötigen Sie Bargeld, einen Fahrschein oder eine IC-Karte. (Auf einigen Buslinien können IC-Karten nicht verwendet werden.)
- Versuchen Sie nicht, den Busfahrpreis mit großen Scheinen (5.000 oder 10.000 Yen) zu bezahlen. Einige Busse geben kein Wechselgeld für Fahrgeldzahlungen heraus. Sie können reibungsloser bezahlen, wenn Sie im Voraus ausreichend Kleingeld bereithalten.
- Der Fahrpreis variiert je nach Gebiet und Busunternehmen. Bei einigen gilt ein einheitlicher Tarif, bei anderen ein zonenbezogener Tarif. Ebenso zahlen die Fahrgäste in einigen Fällen beim Einsteigen und in anderen beim Aussteigen.
- Für Wochentage, Samstage und Feiertage gibt es in der Regel unterschiedliche Fahrpläne. Stellen Sie sicher, dass Sie nicht den falschen Fahrplan für den betreffenden Tag ansehen.

1 Hinweise zum Einsteigen in Busse

In Buseinstiegsbereichen ist der Einstiegsort (Bushaltestelle) je nach Zielort unterschiedlich. Die Busliniennummer wird über dem Fahrersitz und an der Seite des Busses angezeigt. Vergewissern Sie sich, dass der Bus, in den Sie einsteigen, zu Ihrem Ziel fährt. Eine Tür wird nur zum Einsteigen, die andere nur zum Aussteigen verwendet. Die Anordnung (vorne oder hinten) hängt vom Bus ab.



Die Nummer, die auf der Vorderseite und an der Seite des Busses angezeigt wird, ist die Busliniennummer.

Je nach Bus bezahlen die Fahrgäste entweder beim Einsteigen oder beim Aussteigen. Wenn beim Einsteigen ein nummeriertes Ticket ausgegeben wird, nehmen Sie es mit. Wenn Sie den Fahrpreis mit einer IC-Karte bezahlen wollen, führen Sie diese beim Einsteigen über das Lesegerät. Wenn Sie mit Bargeld bezahlen, legen Sie zuerst das Bargeld in die Fahrpreisbox und dann den nummerierten Fahrschein.



2 Hinweise zum Aussteigen aus Bussen

Wenn Ihre Bushaltestelle an der Reihe ist, teilen Sie dem Fahrer Ihre Absicht zum Aussteigen mit, indem Sie den Ausstiegsknopf neben Ihrem Sitz oder an einem Geländer drücken. Wenn Fahrgäste beim Aussteigen bezahlen, überprüfen Sie den Fahrpreis anhand der Nummer auf dem Ticket, das Sie beim Einsteigen erhalten haben, und halten Sie den entsprechenden Bargeldbetrag bereit, um zu bezahlen. Legen Sie beim Aussteigen das Bargeld und das nummerierte Ticket in die Fahrpreisbox. Wenn Sie mit einer IC-Karte bezahlen, halten Sie diese über das Lesegerät. Steigen Sie langsam und geordnet aus dem Bus aus, und halten Sie Ihren Platz in der Reihe der Fahrgäste, die auf den Ausstieg warten.



Wenn kein Fahrgast diese Taste betätigt, hält der Bus nicht an der nächsten Haltestelle.

Wenn ein nummeriertes Ticket ausgegeben wird, überprüfen Sie den Fahrpreis anhand der Nummer auf dem Ticket, das Sie haben.



Merkmale der Taxis in Japan

- Bargeld und Kreditkarten werden zur Zahlung des Fahrpreises akzeptiert. Einige Kreditkarten werden möglicherweise von einigen Unternehmen nicht akzeptiert. Bitte fragen Sie den Fahrer beim Einsteigen.
- Es gibt einen Pauschalpreis für eine Fahrt bis zu einer bestimmten Entfernung (z. B. 640 Yen für die ersten 2 Kilometer). Sie müssen diesen Fahrpreis auch dann bezahlen, wenn Sie eine kürzere Strecke fahren.
- In Japan müssen Sie dem Fahrer kein Trinkgeld geben.

1 Hinweise zum Einsteigen in Taxis

In der Nähe von Bahnhöfen und bei Hotels usw. stehen viele Taxis aufgereiht und warten auf Kunden. Sie können auch ein Taxi anhalten, das die Straße entlang fährt. In Japan gibt es Taxis in verschiedenen Automodellen und Farben. Sie können durch das Licht auf dem Dach erkannt werden. Wenn das Licht leuchtet, bedeutet dies, dass das Taxi leer ist.



Diese Art von Schild wird am Einstiegsbereich für Taxis angebracht.



Das Taxi ist leer, wenn das Licht auf dem Dach leuchtet.

Der Fahrer bedient die Taxitüren, die sich automatisch öffnen und schließen. Normalerweise sitzt der Fahrgast auf der linken Seite des Rücksitzes. Wenn es viele Fahrgäste gibt, kann einer auf dem Vordersitz neben dem Fahrer sitzen. Die Tür für den Vordersitz wird von Hand geöffnet.

Die Türen öffnen und schließen automatisch. Versuchen Sie nicht, sie selbst zu öffnen.



2 Hinweise zum Aussteigen aus Taxis

Der Fahrpreis wird auf dem Taxameter angezeigt. Sobald Sie mit Bargeld oder Kreditkarte bezahlen, öffnet sich die Tür auf der linken Seite automatisch. Öffnen Sie nicht die Tür auf der rechten Seite, aus der Aussteigen gefährlich wäre. Steigen Sie langsam und vorsichtig aus dem Taxi aus. Vergewissern Sie sich vor dem Aussteigen, dass Sie nichts vergessen haben.



Die Türen öffnen und schließen sich auch beim Aussteigen automatisch. Versuchen Sie nicht, die Tür selbst zu öffnen.



Lernen Sie die japanische Etikette!



In öffentlichen Verkehrsmitteln

Vermeiden Sie es, in Zügen oder Bussen mit einem Mobiltelefon zu telefonieren oder sich mit lauter Stimme zu unterhalten.



Restaurants

Nehmen Sie bei einem Buffet nicht mehr Essen mit, als Sie essen können.



In Japan müssen Sie kein Trinkgeld geben. Es ist auch nicht üblich, dass die Kellner Trinkgeld annehmen.



Heiße Quellen und öffentliche Bäder

Waschen Sie Ihren ganzen Körper ab, bevor Sie in das Bad steigen.



Tauchen Sie Ihr Handtuch nicht in das Wasser des Bades.

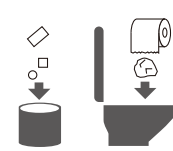


Toiletten

Steigen Sie nicht auf den Toilettensitz.

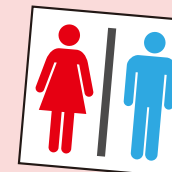


Spülen Sie das Toilettenpapier nach dem Gebrauch in der Toilette herunter. Werfen Sie alle anderen Abfälle in den Mülleimer in der Toilette.



Namen und Markierungen für Toiletten

In Japan kann sich das Wort für die Toilette je nach Ort und Umgebung ändern.



Die Markierung auf Schildern, die auf Toiletten hinweisen, ist im Allgemeinen wie links abgebildet, es gibt aber auch andere Arten von Markierungen.



Es gibt auch andere Bezeichnungen für „Toilette“.



Im Katastrophenfall

Verständigung mit einem Japaner

Verwenden Sie in einem Katastrophenfall dieses Hilfsmittel, um sich mit Japanern zu verständigen. Wenn Sie Stift und Papier vorbereiten, können Sie eine reibungslosere Kommunikation führen.

話しかけられた日本人の方へ

分かる範囲で、お手伝いをお願いします。ただし、答えがご自身も分からない場合は、はっきりとお伝えください。下段は、回答の際に指を差してご利用ください。

Deutsch	日本語
Sollte ich hier bleiben? Oder sollte ich evakuieren?	ここで待機すべきですか? どこかに避難した方がいいですか?
Besteht hier ein Tsunami-Risiko? Wurde eine Tsunami-Warnung ausgegeben?	このあたりで、津波がくるおそれがありますか? 津波警報は出ていますか?
Darf ich Ihnen eine Zeit lang folgen?	しばらく、あなたに付いて行って、行動をとんでもしても良いですか?
Was wird gerade angesagt?	今、どういうことがアナウンスされていますか?
Ich gehe nach ... Kann ich unter den aktuellen Bedingungen ... erreichen?	私は〇〇に向かってます。現在の状況で〇〇に行くことはできますか?
Können Sie mir bitte diese Webseite auf Ihrem Smartphone zeigen?	あなたのスマートフォンで、このサイトを見せてもらえますか?
Lassen Sie uns gemeinsam evakuieren. Bitte folgen Sie mir.	いっしょに避難しましょう。付いてきてください。
Sie sollten besser eine Weile hier bleiben.	しばらくこの場で待機するのがよいです。
Bitte warten Sie einen Moment, ich werde die Informationen überprüfen.	確かな情報を調べてみますので、数分お待ちください。
Tut mir leid, das kann ich Ihnen nicht sagen, weil ich noch keine klaren Informationen habe.	私もまだ状況がよくわからず、確かなことをお伝えできません。

Safty Tips

Kostenlose Apps für die Benachrichtigung über Erdbeben-Notfallinformationen, Tsunami-Informationen, Vulkanausbruch-Bulletins und Informationen zu anderen meteorologischen Phänomenen.

For Android



For iPhone



JAPAN OFFICIAL TRAVEL APP

Zuverlässige Informationen und Navigation zur Unterstützung Ihrer Reise in Japan.



For your safe travel

Informieren Sie sich auf der folgenden Website über alle Neuigkeiten, die zu Verzögerungen bei den Transportdiensten in der Region Kansai führen oder Ihre Reisepläne beeinträchtigen könnten.



Notrufnummer

Überprüfen Sie die Kontaktinformationen im Voraus, damit Sie in Notfällen ruhig handeln können.

Telefonnummer, um einen Krankenwagen zu rufen
Im Falle einer Krankheit oder Verletzung

119

Telefonnummer für den Anruf bei der Polizei
Bei Verbrechen, Unfällen usw.

110

Telefonnummern für die Benachrichtigung über verlorene Kreditkarten

Kreditkartengesellschaften

American Express	0120-020-120	MasterCard	00531-11-3886
Diners Club	0120-074-024	Visa Card	00531-11-1555
JCB	0120-794-082	UnionPay	0034-800-800-287

Ticket vom Typ IC-Karte mit besonderen Vorteilen

KANSAI ONE PASS



©Tezuka Productions



Besuchen Sie unsere Website. <https://kansai.onepass.com>

3.000 Yen
Inklusive 500 Yen für die Kaution.
Nur für Erwachsene
Mit Kansai-Eisenbahnnetzplan



Einfach die Karte an der Sperre berühren und schon können Sie durchgehen!



Zu verwenden für Reisen mit JR, U-Bahnen, Privatbahnen und Bussen.

Sie müssen nicht jedes Mal eine Fahrkarte kaufen, wenn Sie mit dem Zug fahren. Die Karte ist wiederaufladbar.



Sie können die Karte jederzeit verwenden, da es kein Verfallsdatum gibt.



Rabattservice in vielen Einrichtungen und Geschäften bei Vorlage der Karte.

Anmerkungen

* Bei Vorlage des KANSAI ONE PASS in den teilnehmenden Einrichtungen und Geschäften sind verschiedene Vergünstigungen möglich.
* Besuchen Sie die Website KANSAI ONE PASS (<https://kansai.onepass.com>) für die Details der Leistungen.
* Wenn Ihr KANSAI ONE PASS beschädigt wird, erhalten Sie eine neue Karte mit dem Standard-ICOCA-Design. Neue Karten werden am Tag nach der Meldung des Problems im Büro einer Station von JR West, Keihan, Kintetsu, Nankai, Osaka Metro, Kobe Municipal Transportation Bureau oder Kyoto Municipal Transportation Bureau mit ICOCA-Kennzeichnung ausgegeben. Bitte beachten Sie, dass Sie sich mit einer neu ausgetauschten ICOCA-Karte im Standarddesign nicht für kostenlose Leistungen qualifizieren können.
* Bitte beachten Sie, dass Rabattdienste ohne vorherige Ankündigung beendet oder geändert werden können.



KANSAI Wi-Fi (Official)

Sie können mit einem Tippen eine Verbindung zum kostenlosen WLAN herstellen. Eine App für bequemes Reisen in der Region Kansai.

Verschiedene kommerzielle Einrichtungen in Kansai

Hauptflughäfen wie der Kansai International Airport, etc.

Die wichtigsten städtischen Bahnhöfe in Osaka, Kyoto, usw.

KANSAI 30,000 Wi-Fi SPOT



Oder suchen Sie die App im App-Store.





Reisen in der neuen Normalität

Genießen Sie das Reisen und
vermeiden Sie Übertragungsrisiken.



Vergessen Sie nicht, die
Sicherheitsprotokolle für das Ziel, das
Sie besuchen möchten, zu überprüfen.



Tragen Sie eine Gesichtsmaske,
um sich und die Menschen in
Ihrer Umgebung zu schützen.



Verzichten Sie auf
Gespräche in öffentlichen
Verkehrsmitteln.



Denken Sie auf Ihren Reisen
immer daran, sich die
Hände zu waschen.



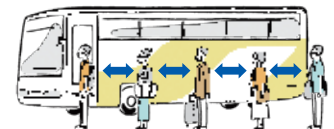
Überspringen Sie Orte, wenn sie überfüllt sind.
Besuchen Sie den Ort später, um ihn ohne
die Menschenmassen zu genießen.



Lächeln und nicken Sie lieber
anstatt Händeschütteln.



Genießen Sie das Essen und trinken
Sie mehr mit weniger Gerede.



Praktizieren Sie soziale Distanzierung
für Ihren eigenen Seelenfrieden.



Geben Sie sich einen
Boost mit frischer
Luft von draußen.



Seien Sie ein kluger Reisender.
Beginnen Sie den Tag mit
einem Gesundheitscheck.



Wählen Sie Ihre Souvenirs
mit den Augen aus,
nicht mit den Händen.

Vielen Dank für Ihre Aufmerksamkeit. Mögen Sie eine sichere Fahrt haben.

旅行連絡会 協力:国土交通省・観光庁

旅行連絡会...交通機関や宿泊・観光施設等の旅行関係業界の業界団体等で構成。詳しくは、<https://www.jata-net.or.jp/virus/>を参照ください。