

คันไซ, ญี่ปุ่น

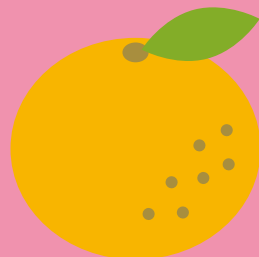
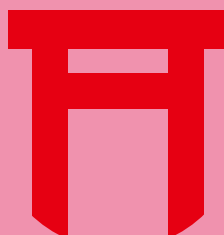
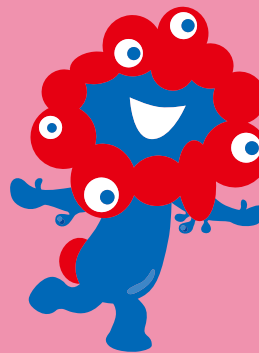
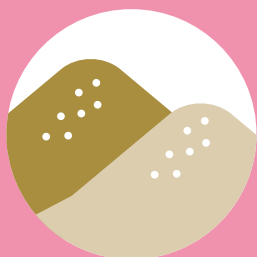
คู่มือ
ท่องเที่ยวฉบับ
ทางการ

2024-2025

จังหวัดโอซาก้า, เมืองโอซาก้า, เมืองซากายิ, จังหวัดเกียวโต,
เมืองเกียวโต, จังหวัดเฮียวโงะ, เมืองโกเบ, จังหวัดนาระ,
จังหวัดชิกะ, จังหวัดวากายามะ, จังหวัดมิเอะ, จังหวัดฟูกุอิ,
จังหวัดทตโตริ, จังหวัดโทคุชิมะ



関西
คันไซ

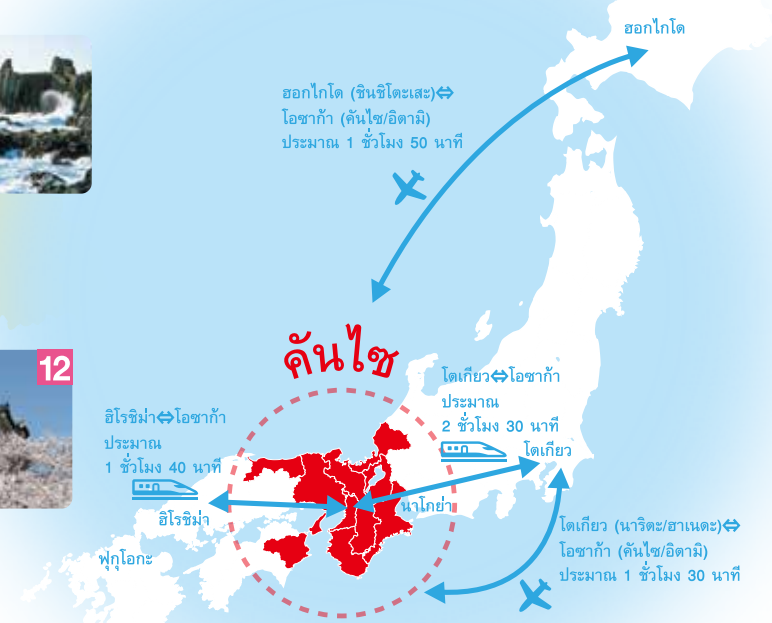


สถานที่ท่องเที่ยวที่สำคัญในคันไซและการเดินทาง

จังหวัดโอซาก้า, เมืองโอซาก้า, เมืองซากาอิ, จังหวัดเกียวโต, เมืองเกียวโต, จังหวัดเฮียวโกะ, เมืองโกเบ, จังหวัดนาระ, จังหวัดชิกะ, จังหวัดวากายามะ, จังหวัดมิเอะ, จังหวัดฟูกูอิ, จังหวัดทตโตริ, จังหวัดโทคุชิมะ

ไปสัมผัสกับสถานที่ท่องเที่ยวของคันไซที่เต็มไปด้วยมนต์เสน่ห์ทั้งกันและ!

(แสดงระยะเวลาที่ใช้โดยประมาณจากสถานีโอซาก้า โดยไม่รวมเวลาเปลี่ยนขบวนรถไฟ)



1 ทะเลทราย ทตโตริ ประมาณ 3 ชั่วโมง

2 คิโนะซากิ ออนเซ็น ประมาณ 2.5 ชั่วโมง

3 อามาโนะ ฮาซิดาเตะ ประมาณ 2 ชั่วโมง

4 ปราสาทฮิเมจิ ประมาณ 1 ชั่วโมง

5 ปราสาทโอซาก้า ประมาณ 30 นาที

6 ศาลเจ้าฟูชิมิ อินาริ ไทฉะ ประมาณ 40 นาที

7 สวนนาระ (นาระโคเอ็น) ประมาณ 1 ชั่วโมง

8 ศาลเจ้าอิเสะ จิงกู ประมาณ 2 ชั่วโมง

9 น้ำวนนารุโตะ ประมาณ 2 ชั่วโมง

10 สนามบินนานาชาติคันไซ ประมาณ 1 ชั่วโมง

11 สีสาน จักรพรรดินินโตกุ ประมาณ 40 นาที

12 ชายหาด ชิราฮามะ ประมาณ 2.5 ชั่วโมง

13 น้ำตกกะชิ (เส้นทางคุมาโนะโคโตะ) ประมาณ 4.5 ชั่วโมง

14 ปราสาทโอซาก้า ประมาณ 30 นาที

15 สถานีโอซาก้า

16 สถานีเกียวโต

17 สถานีนาระ

วิธีการเดินทางโดยใช้เส้นทางหลักและค่าโดยสาร

1 สถานีโอซาก้า - สถานีทตโตริ - ทะเลทรายทตโตริ (รถไฟ JR ส่วนพิเศษชูบุเออร์คูดะ-รถประจำทางในเมือง)	7,600 เยน
2 สถานีโอซาก้า - สถานีคิโนะซากิออนเซ็น (รถไฟ JR ส่วนพิเศษโคโนโทริ)	5,700 เยน
3 สถานีโอซาก้า - สถานีฮิเมจิ - ฮิเมจิโจเอเทมะงาเอะ (รถไฟ JR ส่วนพิเศษ Special Rapid Service - รถประจำทางในเมือง)	1,620 เยน
4 ทำรถด่วนประจำทาง JR สถานีโอซาก้า - นารุโตะ โคเอ็นกุจิ (รถด่วนประจำทาง JR สายอาวะ เอ็กซ์เพรส)	3,300 เยน
5 สถานีโอซาก้า - สถานีชินโอซาก้า - สถานีคิโงยาม่า - สถานีโอโบะเกะ - คะซึระบาริ (รถไฟ JR สายเกียวโต - ชินคันเซ็น - รถไฟ JR ส่วนพิเศษฮันชู)	10,340 เยน

6 สถานีโอซาก้า - สถานีฟูกูจิยามะ - สถานีอามาโนะฮาซิดาเตะ (รถไฟ JR ส่วนพิเศษโทโทริ - รถไฟส่วนพิเศษฮาซิดาเตะ)	5,680 เยน
7 สถานีโอซาก้า - สถานีชินโนะมิยะ - สถานีมินาโตะโมโตมาจิ (รถไฟ JR ส่วนพิเศษ Special Rapid Service - รถไฟใต้ดินประจำเมืองโกเบ - เดินประมาณ 10 นาที)	620 เยน
8 สถานีโอซาก้า - สถานีโอซาก้าโคเอ็น (รถไฟ JR สายโอซาก้าคันไซเซ็น รังรอบนอก (ใสะโตะมาวารี) - เดินประมาณ 20 นาที)	160 เยน
9 สถานีโอซาก้า - สถานีเทนโนจิ - สถานี Kansai Airport (รถไฟ JR สายโอซาก้าคันไซเซ็น รังรอบนอก (อุจิมาวารี) - รถไฟ JR ส่วนพิเศษฮันชู)	2,400 เยน
10 สถานีโอซาก้า - สถานีเทนโนจิ - สถานีโมะซุ (รถไฟ JR สายโอซาก้าคันไซเซ็น รังรอบนอก (อุจิมาวารี) - รถไฟ JR สายชินะ - เดินประมาณ 5 นาที)	400 เยน
11 สถานีโอซาก้า - สถานีอวาระออนเซ็น - โทจินโบ (รถไฟ JR ส่วนพิเศษ ฮันชูเอ็กซ์เพรส - รถประจำทางในเมือง)	7,480 เยน
12 สถานีโอซาก้า - สถานีอิโกะเนะ (รถไฟ JR ส่วนพิเศษ Special Rapid Service - เดินประมาณ 15 นาที)	1,980 เยน
13 สถานีโอซาก้า - สถานีเกียวโต - สถานีอินาริ (รถไฟ JR ส่วนพิเศษ Special Rapid Service - รถไฟ JR สายนาระ - เดินประมาณ 5 นาที)	860 เยน
14 สถานีโอซาก้า - สถานีนาระ - โตโจจิ ไคบุสึ เดิน คาสึกะ ไทฉะ มาเอะ (รถไฟ JR ส่วนพิเศษยามาโตะจิ - รถประจำทางในเมือง)	1,030 เยน
15 สถานีโอซาก้า - สถานีอุเมะ - สถานีนัมมะ - สถานีโอซาก้านัมมะ - สถานีฮิโตะซูกาวะ - ไนคุมาเอะ (เดิน - รถไฟใต้ดินโอซาก้า - เดิน - รถไฟส่วนพิเศษสายคันไตส์ - รถประจำทางในเมือง)	4,060 เยน
16 สถานีโอซาก้า - สถานีเทนโนจิ - สถานีคิตัตสึอูระ - สถานีชิโนะทากิมาเอะ (รถไฟ JR สายโอซาก้าคันไซเซ็น รังรอบนอก (อุจิมาวารี) - รถไฟ JR ส่วนพิเศษสายชูโระชิโอะ - รถประจำทางในเมือง)	7,650 เยน
17 สถานีโอซาก้า - สถานีเทนโนจิ - สถานีชิราฮามะ (รถไฟ JR สายโอซาก้าคันไซเซ็น รังรอบนอก (อุจิมาวารี) - รถไฟ JR ส่วนพิเศษสายชูโระชิโอะ - รถประจำทางในเมือง)	5,710 เยน



THE EXCITING KANSAI

The KANSAI contains the real undiscovered Japan.



ท่องเที่ยวคันไซที่เต็มไปด้วยมนต์เสน่ห์ในแบบที่คุณยังไม่รู้จัก



ในคันไซนอกจากจะมีเมืองหลัก ๆ อย่าง โอซาก้า, เกียวโต, โกเบ, นาระแล้วยังมี สถานที่อื่น ๆ ที่มีเสน่ห์อีกมากมาย ที่นักท่องเที่ยวได้อนุรักษ์ไว้มาอย่างดี ซึ่งคุณสามารถสัมผัสได้ที่นี้ไม่ว่าจะเป็น วัฒนธรรมนิยมประเพณี, ตำนานเทพเจ้า, วัฒนธรรม, และอาหารการกินที่สืบทอดต่อกันมาอย่างยาวนาน

ลองจัดทริปเล็กๆ เพื่อเดินทางไปพักที่นั่น และเพลิดเพลินไปกับการสัมผัสประสบการณ์ท้องถิ่น แบบพิเศษราวกับว่าได้ค้นพบสิ่งใหม่ๆ ที่แตกต่างออกไป เราหวังว่าคุณจะได้รู้จักญี่ปุ่นมากยิ่งขึ้น

และนี่คือ 8 พื้นที่ที่เต็มไปด้วยมนต์เสน่ห์ พร้อมเชิญคุณไปตื่นตาตื่นใจ



ดูรายละเอียดเพิ่มเติมได้ที่
<https://kansai-guide.jp/exciting/>

4 เมืองใหญ่ของคันไซ ที่เต็มไปด้วยประเพณีและวัฒนธรรม

โอซาก้า

“มิซึโนะมียาโกะ” ซึ่งมีเศรษฐกิจรุ่งเรืองผ่านการคมนาคมทางน้ำ เป็นด่านเข้าออกนอกประเทศ และคนส่วนใหญ่จะใช้ชีวิตอยู่ที่นั่นเป็นหลัก



พิพิธภัณฑ์ไคยูคัง / โอซาก้า

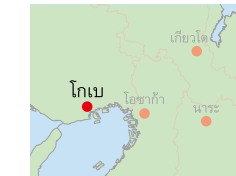


โดทอมโบริ / โอซาก้า



โกเบ

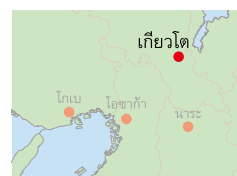
มินาโตะมาจิมิมีความเฟื่องฟูในฐานะที่เป็นแหล่งการค้าระหว่างประเทศมาตั้งแต่อดีต ซึ่งเสน่ห์ของที่นี่คือการผสมผสานความทันสมัยเข้ากับวัฒนธรรมตะวันตก



กระเช้าไฟฟ้าร็อคโค / เฮียวโกะ

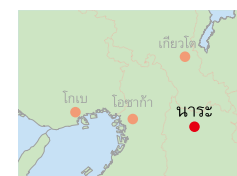


นิคมที่พักในอดีตสำหรับชาวต่างชาติในโกเบ / เฮียวโกะ



เป็นเวลานานกว่า 1,000 ปีที่ ที่แห่งนี้เคยเป็น “เมืองหลวงของประเทศญี่ปุ่น” ที่นี้คุณสามารถสัมผัสได้ถึง ความสุนทรีย์ภาพที่เป็นเอกลักษณ์ของญี่ปุ่นอย่างแท้จริง

เกียวโต



โคะโตะหรือเมืองหลวงเก่าที่เต็มไปด้วยกลิ่นอายประวัติศาสตร์ที่เคยเจริญรุ่งเรืองมาตั้งแต่ศตวรรษที่ 8 ซึ่งยังคงมีการทำนุบำรุงสิ่งปลูกสร้างทางพุทธศาสนา และมรดกทางวัฒนธรรมอันเป็นที่น่าภาคภูมิใจเสนอต่อชาวโลก

นาระ



วัดคองโคโตเมียวจิ / เกียวโต



ศาลเจ้าฟูชิมิ อินาริ โทละ / เกียวโต



โยะชิโนะ / นาระ



สวนนาระ (นาระ โคเอ็น) / นาระ



วัดโทไดจิ / นาระ

คาบสมุทรคิอิ

วากายามะ / นาระ / มิเอะ

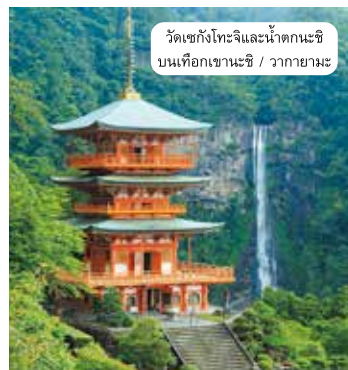


โดมงซากะ / วากายามะ

เส้นทางคุมานะโคโตะ~

การเดินทางบำเพ็ญเพียรสักการะสถานที่ศักดิ์สิทธิ์ เพื่อกลับสู่จุดตั้งต้นของจิตใจแบบญี่ปุ่น

คาบสมุทรคิอิเป็นบริเวณที่มีสถานที่ศักดิ์สิทธิ์ของญี่ปุ่นอยู่เป็นจำนวนมาก คุมานะโคโตะที่ทอดยาวไปจนถึงศาลเจ้าคุมานะ ฮอนงู ไทคะนั้นเป็นเส้นทางแสวงบุญที่สืบเนื่องมานานกว่าพันปี ซึ่งมีผู้ศรัทธาเดินทางมาบำเพ็ญเพียร สักการะตามสถานที่ศักดิ์สิทธิ์ต่าง ๆ เป็นจำนวนมาก มาลองตามรอยนักแสวงบุญในอดีต เพื่อสัมผัสถึงพลังศักดิ์สิทธิ์เหล่านั้น ด้วยกันดูไหม



วัดเซ็งโงะจิและน้ำตกนะชิบนเทือกเขานะชิ / วากายามะ



โทยะซัน / วากายามะ



เกาะเอ็นเก็ตสึโท / วากายามะ



ดูรายละเอียดเพิ่มเติมได้ที่ <https://www.the-kansai-guide.com/en/exciting/04/>



อิเสะ~นาระ

นาระ / มิเอะ

ท่องเที่ยวบนเส้นทางสายโรแมนติก

ยุคโบราณจากตำนานเทพ

จากอิเสะที่เป็นที่ตั้งของศาลเจ้าอิเสะ จิงกู ซึ่งเป็นที่สุดของศาสนาชินโต มุ่งสู่นาระที่ยังหลงเหลือ วัดวาอาราม ศาลเจ้าในสมัยโบราณไว้อยู่ เดินตามรอยเท้าตั้งแต่ยุคที่เป็นตำนานเทพเจ้าและสืบต่อไปยังยุคโบราณและยุคกลางในบริเวณที่ญี่ปุ่นก่อรากฐานขึ้นมา และยังเป็นบริเวณที่มีวัฒนธรรมในยุคอื่น ๆ อีกผสมปนเปกัน ไม่ว่าจะเป็น สุสานโคะฟุน, ซูโม, เหล้าสาเกญี่ปุ่น และ อะมะ (นักงมจับสัตว์น้ำในทะเลที่เป็นผู้หญิง) เป็นต้น



อุจิบาชิ / มิเอะ

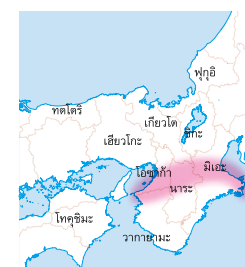
© "Visit ISESHIMA" Bureau



วัดอะเซะเดระ / นาระ



อามาโกยะ / มิเอะ



ดูรายละเอียดเพิ่มเติมได้ที่ <https://www.the-kansai-guide.com/en/exciting/05/>



ทะเลสาบบิวะโกะและโฮคุริคุ ฝั่งตะวันตก

ชิกะ / ฟุกุอิ

การท่องเที่ยวที่สัมผัสวิถีชีวิตแห่งสายน้ำ
ที่ซึ่งถูกรายล้อมไปด้วยทะเลสาบและภูเขา

ทะเลสาบบิวะโกะ ทะเลสาบที่ใหญ่ที่สุดในญี่ปุ่น เทือกเขาที่ทอดตัวติดกัน
ทางทิศตะวันตก ทำให้บริเวณนี้มีความชุ่มชื้น เพราะมีแหล่งน้ำธรรมชาติ
ที่อุดมสมบูรณ์ นับเป็นปัจจัยที่ทำให้มนุษย์สามารถดำรงชีวิตอยู่ได้ และยัง
ทำให้เกิดวัฒนธรรมการผลิตเหล้าสาเกและวัฒนธรรมการหมักอาหาร
น้ำและภูเขาเป็นสัญลักษณ์แห่งแรงศรัทธา จึงทำให้บริเวณนี้เป็นพื้นที่
ที่มีความศักดิ์สิทธิ์อีกด้วย มาลองสัมผัสทัศนียภาพอันกว้างใหญ่ไพศาลของ
ทะเลสาบบิวะโกะ ไปพร้อม ๆ กับสัมผัสวิถีชีวิตที่มีน้ำหล่อเลี้ยงกันเถอะ



วัดเอซึจิ / ฟุกุอิ

ทะเลสาบบิวะโกะและมิเอะ ฝั่งทิศตะวันออก

ชิกะ / มิเอะ / ฟุกุอิ



ปราสาทอิโกเนะ / ชิกะ

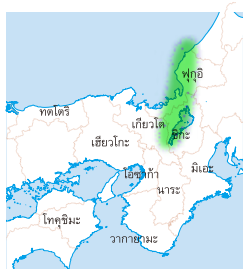


ศาลเจ้าชิระฮิโกะ / ชิกะ

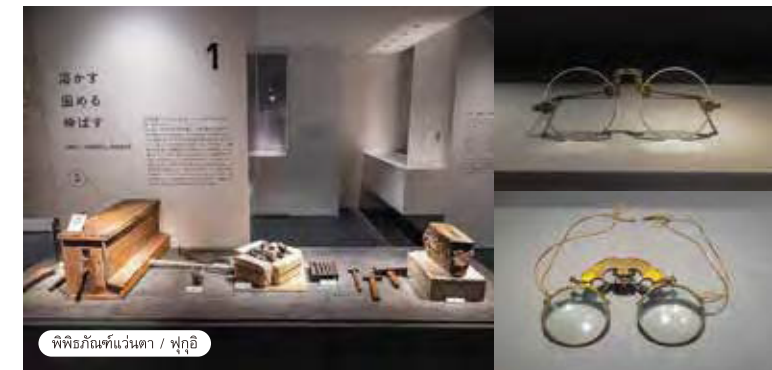


ท่องเที่ยวดินแดนแห่งนักรบและเรียนรู้
ศิลปหัตถกรรมที่สืบทอดมาถึงปัจจุบัน

เนื่องจากอยู่ใกล้กับเกียวโตจึงมีชาบูโรและนักรบเดินทางผ่านไปมาเป็นจำนวนมาก
ซึ่งหมู่บ้านนินจาบางแห่งยังคงเป็นที่รู้จักและได้รับการอนุรักษ์ไว้
นอกจากนี้ยังมีการพัฒนางานศิลปหัตถกรรมพื้นบ้านที่ไม่ว่าจะเป็น อาวุธ,
เครื่องปั้นดินเผา, กระดาษสาญี่ปุ่น, ผิด ฯลฯ
รวมไปถึงผลิตภัณฑ์และประติมากรรมสร้างสรรค์สิ่งใหม่ ๆ มาจนถึงปัจจุบัน
มาเพลิดเพลินไปกับดินแดนแห่งงานฝีมือทางประวัติศาสตร์ของที่นี่กันเถอะ



ทะเลสาบบิวะโกะจากเขาชิเอะซัน / ชิกะ



พิพิธภัณฑ์แว่นตา / ฟุกุอิ



ดูรายละเอียดเพิ่มเติมได้ที่
<https://www.the-kansai-guide.com/en/exciting/03/>



ดูรายละเอียดเพิ่มเติมได้ที่
<https://www.the-kansai-guide.com/en/exciting/08/>

ฮาริมะ

เฮียวโกะ

ชมปราสาทฮิเมจิที่แสนสง่างามและเดินทางท่องเที่ยวไปตามเส้นทางสู่เมืองหลวง

แม้ว่าเวลาจะผ่านไปนานกว่า 400 ปีแล้วแต่ปราสาทฮิเมจิก็ยังตั้งตระหง่านงดงาม และถูกเรียกอีกชื่อหนึ่งว่า "ปราสาทนกกระยางขาว" ซึ่งเป็นป้อมปราการปกป้องจุดยุทธศาสตร์ที่เชื่อมต่อกับถนนที่มุ่งหน้าสู่เมืองหลวงและเส้นทางการเดินทะเลจากท่าเรือ นอกจากนี้ตามทางที่ซามูไรเดินทางผ่านในอดีตนั้น ทั้งร้านสาเกและร้านคาเฟ่ก็มีการพัฒนาอย่างต่อเนื่องมาจนถึงปัจจุบัน ลองมาสัมผัสสถานที่ที่เต็มไปด้วยมนต์เสน่ห์ของวัฒนธรรมกันเถอะ



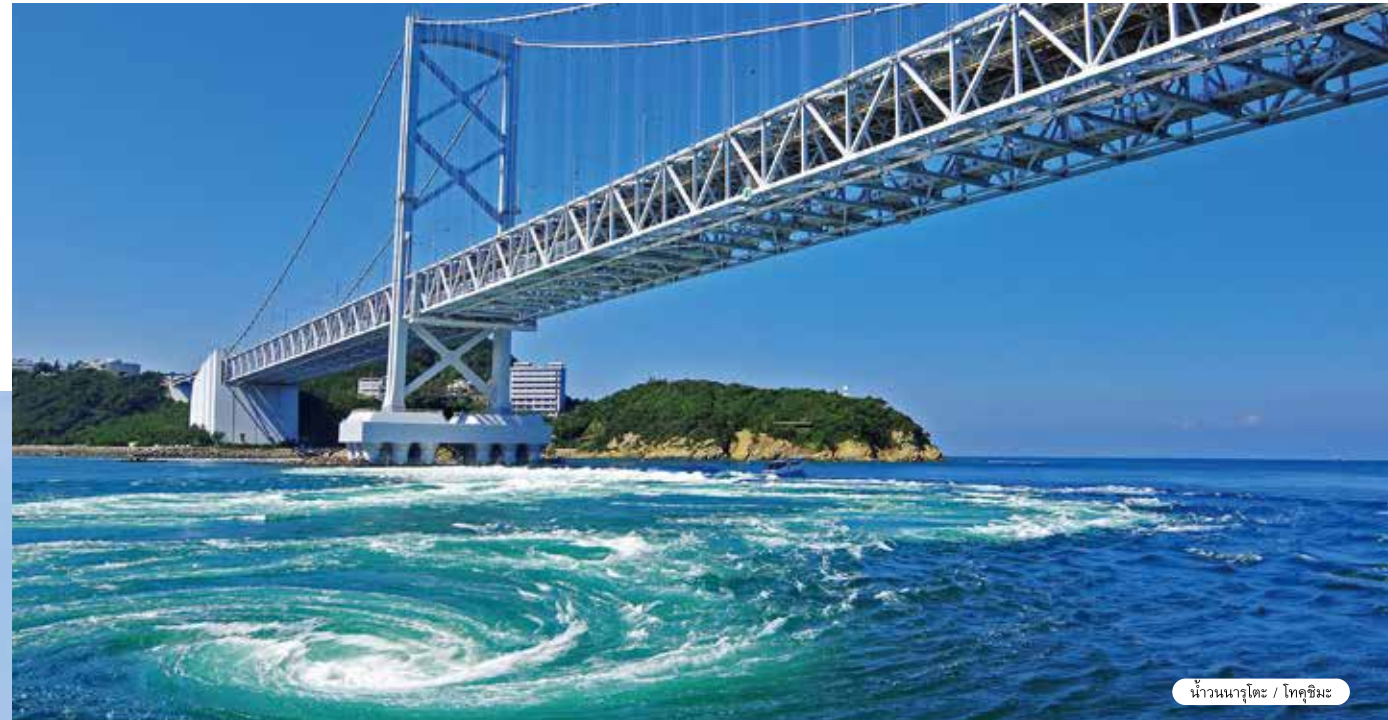
โรงงานผลิตมีดดาบคิโยฮายะมิตสึ / เฮียวโกะ



ปราสาทฮิเมจิ / เฮียวโกะ

อวาจิชิมะ~โทคุชิมะ

เฮียวโกะ / โทคุชิมะ / วากายามะ



น้ำวนนารุโตะ / โทคุชิมะ

ท่องเที่ยวแบบดื่มด่ำไปกับตำนานกำเนิดญี่ปุ่นและตื่นตาตื่นใจไปกับสะพานข้ามทะเล

กล่าวกันว่าเทพพระเจ้าสร้างอวาจิชิมะเป็นที่แรกในญี่ปุ่น ซึ่งทะเลที่อยู่รายรอบเกาะนั้นก็ล้วนมีความงามที่แตกต่างกันออกไป ไม่ว่าจะเป็นกระแสน้ำวน ภูมิทัศน์ของตัวเกาะ หรือสะพานแขวนที่ยาวที่สุดในโลกที่เชื่อมระหว่างเกาะฮอนชูกับเกาะชิโกะก็มีความสวยงามไม่แพ้กัน กล่าวได้ว่าทะเลเป็นแหล่งกำเนิดของวัฒนธรรมต่าง ๆ รวมไปถึงการแสดงพื้นบ้านที่สืบทอดกันมาอย่างโจริหรือการเชิดหุ่นอีกด้วย ลองไปท่องเที่ยว ณ จุดกำเนิดของประเทศญี่ปุ่นกันเถอะ



เคอิโนะมัตสึบาระ / เฮียวโกะ



ฮาริมะออนเซ็น / เฮียวโกะ



ดูรายละเอียดเพิ่มเติมได้ที่ <https://www.the-kansai-guide.com/en/exciting/02/>



อวาโอโอะจิ / โทคุชิมะ



สะพานเกอว์ลีย์ ที่หุบเขาอิชะ / โทคุชิมะ



ดูรายละเอียดเพิ่มเติมได้ที่ <https://www.the-kansai-guide.com/en/exciting/06/>

ทัมบะ

เฮียวโกะ / เกียวโต



มียามะ คายาบุกิ โนะ ซาโตะ / เกียวโต

ท่องเที่ยวอย่างผ่อนคลายไปกับดินแดนที่สร้างสรรค์ขึ้นโดยธรรมชาติสีเขียว

“ทัมบะ” พื้นที่ที่ถูกปล่อยไปด้วยธรรมชาติสีเขียว ซึ่งมีผลิตภัณฑ์ทางการเกษตรที่ยังหลงเหลือมาจนถึงปัจจุบัน โดยเที่ยวทัมบะนั้นได้เอบุคุมเมืองหลวงด้วยผลิตภัณฑ์ทางการเกษตรและวัสดุไม้ ทำให้ชุมชนที่อยู่รายล้อมปราสาท (โจกะมะจิ) และทัมบะซายาามะ มีความเจริญรุ่งเรือง ในฐานะที่เป็นศูนย์กลางการคมนาคมที่สำคัญนั่นเอง มาซารุจังเพื่อผ่อนคลายด้วยธรรมชาติและทัศนียภาพดั้งเดิมอันกว้างใหญ่ของญี่ปุ่นกันเถอะ



เทศกาลกิ่งมัตสึริ ศาลเจ้าโอะโอะคาเบะ / เฮียวโกะ



ดูรายละเอียดเพิ่มเติมได้ที่ <https://www.the-kansai-guide.com/en/exciting/07/>

ชายฝั่งซังอิน

ทตโตริ / เฮียวโกะ / เกียวโต

ตื่นตาตื่นใจไปกับชายฝั่งที่อุดมสมบูรณ์ งดงาม และยิ่งใหญ่อลังการ

ด้วยลักษณะของภูมิประเทศที่มีภูเขาอยู่ติดกับทะเลจึงเกิดเป็นทัศนียภาพที่มีความสวยงาม และมีความแปลกตา ซึ่งภูมิทัศน์ที่มีเนินทรายอยู่ติดทะเลก็เป็นอีกที่หนึ่งที่มีความน่าสนใจเช่นกัน และเนื่องจากอยู่ติดทะเลจึงทำให้มีความเจริญก้าวหน้าด้านอุตสาหกรรม การประมง รวมไปถึงวัฒนธรรมทางอาหารที่มีเอกลักษณ์พิเศษ ลองไปสัมผัสวิถีชีวิตที่อยู่กันอย่างเรียบง่ายและรายล้อมไปด้วยธรรมชาติกันเถอะ



ทะเลทรายทตโตริ / ทตโตริ



ชายฝั่งอะโอะคาเบะ / ทตโตริ



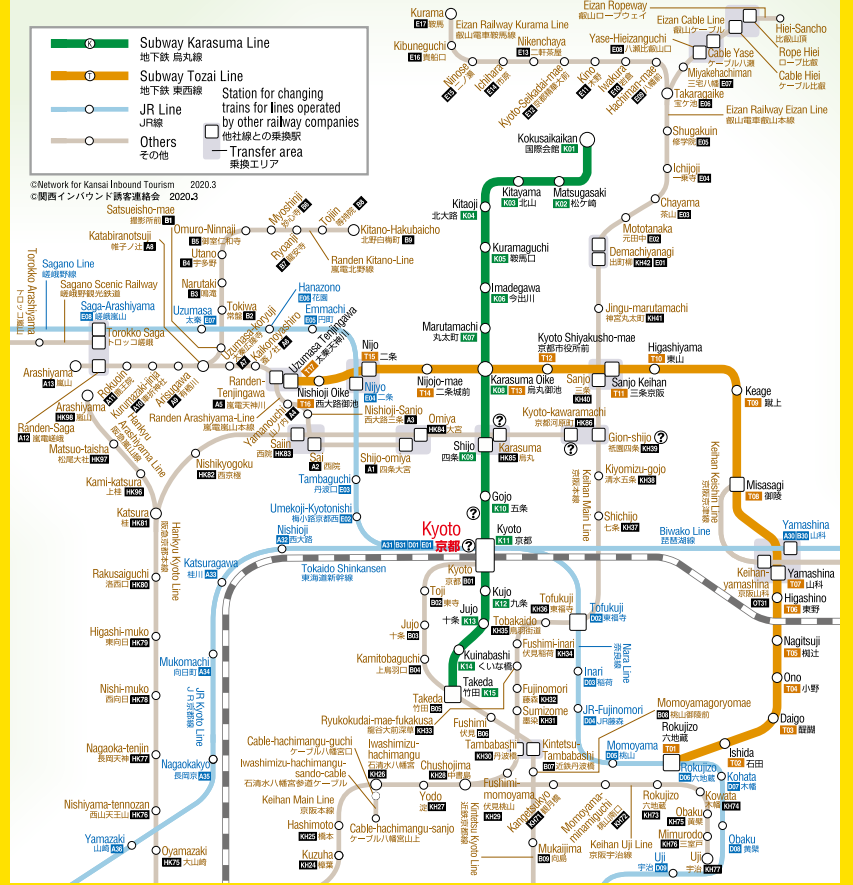
ดูรายละเอียดเพิ่มเติมได้ที่ <https://www.the-kansai-guide.com/en/exciting/01/>

เขตเมืองใหญ่



โอซาก้า

เกียวโต



- เที่ยวโต**
- เที่ยวโต**
ศูนย์บริการข้อมูลนักท่องเที่ยวหลัก ในภูมิภาคคันไซ
โทร. 072-456-6160
 - โอซาก้า**
ศูนย์บริการข้อมูลนักท่องเที่ยวคันไซ ที่อาคารคานานานาชาติคันไซ เวลาให้บริการ 07:00 - 22:00 น. เปิดทุกวัน โทร. 072-456-6160
 - สายด่วนบริการให้ข้อมูลรถประจำทางและรถไฟใต้ดินโอซาก้า**
เวลาให้บริการ 08:00 - 21:00 น. เปิดทุกวัน โทร. 06-6582-1400 สำหรับสอบถามข้อมูลทางโทรศัพท์เท่านั้น
 - บริการข้อมูลนักท่องเที่ยวโอซาก้า**
ศูนย์บริการท่องเที่ยวโอซาก้า, บริเวณทางเดินลง ชั้น 1 สถานี JR โอซาก้า เวลาให้บริการ 07:00 - 23:00 น. เปิดทุกวัน เวลาจำหน่ายตั๋ว 08:00 - 22:00 น.
 - บริการข้อมูลนักท่องเที่ยวอุมะ**
ชั้น 1 สถานีรถไฟ อุมะ เวลาให้บริการ 09:00 - 20:00 น. (วันที่ 31 ธ.ค. - 3 ม.ค. 10:00 - 18:00 น. เปิดทุกวัน
 - ศูนย์ข้อมูลท่องเที่ยวอิวะ, โอซาก้า - อุมะ**
ชั้น 1 สถานีอิวะ โอซาก้า-อุมะ เวลาให้บริการ 08:00 - 17:00 น. เปิดทุกวัน
 - เคาน์เตอร์บริการข้อมูลนักท่องเที่ยวคิตาอานะ ฮาคุชิ**
ชั้น 3.5 อาคารวี ท่างสรรพสินค้าคิตาอานะ เวลาให้บริการ 10:00 - 20:30 น. ปิดวันที่ 1 ม.ค. โทร. 06-6625-2021

โกเบ



- เที่ยวโต**
- เที่ยวโต**
ศูนย์บริการข้อมูลนักท่องเที่ยวเกียวโต (Kyo Navi)
ชั้น 2 อาคารสถานีเกียวโต เวลาให้บริการ 08:30 - 19:00 น. เปิดทุกวัน โทร. 075-343-0548
 - เที่ยวโต**
ศูนย์บริการข้อมูลนักท่องเที่ยวคันไซ, เกียวโต
ชั้น 3F เกียวโตทาวเวอร์ เวลาให้บริการ 10:00 - 18:00 น. เปิดทุกวัน (ปิดวันที่ 30 ธ.ค. - 2 ม.ค.) โทร. 075-341-0280
 - เที่ยวโต**
ศูนย์บริการข้อมูลนักท่องเที่ยวอิวะ, เกียวโต
ชั้น B1 สถานีอิวะ เกียวโต-คาวาระมาจิ เวลาให้บริการ 08:30 - 17:00 น. เปิดทุกวัน
 - เที่ยวโต**
ศูนย์บริการข้อมูลนักท่องเที่ยวเค็ง, เกียวโต
ชั้น B1 สถานีเค็ง เกียวโต-ชิโอ เวลาให้บริการ 09:30 - 18:30 น. เปิดทุกวัน
 - เที่ยวโต**
ศูนย์บริการข้อมูลนักท่องเที่ยว
ตั้งอยู่บริเวณใต้ของประตูคิตะวันออกของสถานี JR ชั้น 1 และชั้น 2 และชั้น 3 ของสถานีฟุจิโนะอิ ชั้น 1 และชั้น 2 เวลาให้บริการ 09:00 - 19:00 น. (วันที่ 31 ธ.ค. - 2 ม.ค. เวลา 09:00 - 15:00 น.) เปิดทุกวัน โทร. 078-322-0220
- เวลาทำการอาจแตกต่างกันขึ้นอยู่กับสถานการณ์การแพร่กระจายของเชื้อไวรัสโคโรนาสายพันธุ์ใหม่ โปรดเยี่ยมชมเว็บไซต์หรือติดต่อศูนย์บริการข้อมูลในแต่ละพื้นที่



ลักษณะรถไฟในญี่ปุ่น

- สำหรับขึ้นรถไฟ ท่านจำเป็นต้องซื้อตั๋วกระดาษ หรือบัตร IC ที่มียอดเงินที่เติมไว้ล่วงหน้าอย่างเพียงพอ
- ในรถไฟด่วนประเภท Limited express บางสาย นอกจากตั๋วโดยสารธรรมดาแล้ว ท่านจำเป็นต้องมีตั๋วโดยสารพิเศษสำหรับรถไฟด่วนประเภท Limited express
- ในรถไฟด่วนประเภท Limited express บางสาย จำเป็นต้องจองที่นั่ง และจะมีหมายเลขที่นั่งและหมายเลขโมก้ากับบนตัวที่นั่ง

เกี่ยวกับบัตร IC

เมื่อเติมเงินบัตร IC ให้เพียงพอกับแผนการเดินทางของท่านแล้ว ท่านจะสามารถขึ้นรถไฟ รถไฟใต้ดิน รถประจำทาง และสามารถชำระค่าบริการขนส่งสาธารณะอื่น ๆ ได้อีกด้วย เพียงแค่สแกนบัตร IC ทั้งขาเข้าและขาออก

1 ซื้อตั๋ว (ตั๋วสำหรับโดยสาร) หรือบัตร IC

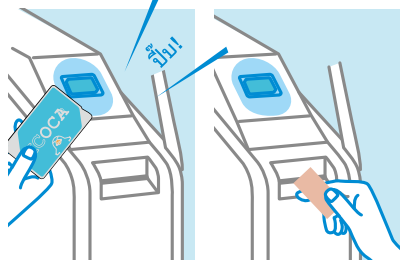
มี 2 วิธีสำหรับซื้อตั๋ว หรือบัตร IC : ซื้อกับเจ้าหน้าที่สถานีที่ช่องบริการ และซื้อผ่านเครื่องจำหน่ายตั๋วอัตโนมัติ

วิธีใช้เครื่องจำหน่ายตั๋วอัตโนมัติ

◎ การซื้อตั๋ว

1. ตรวจสอบราคาสถานีปลายทาง จากตารางค่าโดยสารที่อยู่เหนือเครื่องจำหน่ายตั๋วอัตโนมัติ
2. ใส่เงินตามราคาค่าโดยสารเข้าที่เครื่อง จากนั้นเลือกค่าโดยสารของสถานีปลายทาง และอย่าลืมรับเงินทอนหลังชำระเงิน

ไปยังช่องใส่ตั๋ว



ช่องใส่ตั๋วในสถานีรถไฟส่วนใหญ่จะเป็นระบบอัตโนมัติ ท่านสามารถผ่านเข้าไปได้ด้วยบัตร IC โดยไม่ต้องสแกนบัตร IC ตรงที่ช่องสแกนบัตร

◎ การซื้อบัตร IC (ในกรณีที่เป็นบัตร ICOCA)

1. หากต้องการเปลี่ยนเป็นภาษาอังกฤษให้กดปุ่ม "English"
2. กด "IC card purchase" (ซื้อบัตร IC) บนหน้าจอ
3. ใส่เงินสดจำนวน 2,000 เยน ซึ่งจะมีค่ามัดจำบัตร จำนวน 500 เยน ดังนั้นท่านจะมียอดเงินอิเล็กทรอนิกส์เป็นจำนวน 1,500 เยน

* เมื่อคืนบัตร ท่านจะได้รับเงินมัดจำ จำนวน 500 เยน

วิธีเติมเงินบัตร IC ผ่านเครื่องอัตโนมัติ

1. ใส่บัตรเข้าไปยังช่องใส่บัตร ที่อยู่ด้านขวาของเครื่อง
2. เลือกจำนวนเงินที่ท่านต้องการเติมเงิน จากยอดเงินที่ขึ้นบนหน้าจอ
3. ใส่เงินสดจำนวนที่ท่านเลือก
4. หยิบบัตรที่เติมเงินเสร็จแล้ว

ขั้นตอนการดำเนินการอาจแตกต่างกันไปตามชนิดของเครื่อง หากท่านประสบปัญหา กรุณาติดต่อเจ้าหน้าที่ประจำสถานี



2 ไปยังชานชาลาที่ท่านต้องการขึ้นรถไฟ

ตรวจสอบหมายเลขชานชาลาของรถไฟและหมายเลขประตูรถไฟที่ป้ายแสดงข้อมูลการเดินทางรถไฟ ฯลฯ จากนั้นต่อแถว ณ จุดที่กำหนดไว้ เมื่อรถไฟมาถึง ให้ผู้โดยสารทั้งหมดที่อยู่ด้านในรถไฟออกมาก่อน แล้วจึงขึ้นรถไฟตามแถวอย่างเป็นระเบียบ



ป้ายแสดงข้อมูลรถไฟ ที่กำลังจะมาเทียบชานชาลาโปรดดูไป

ตรวจสอบเวลารถไฟ ขบวนที่ท่านต้องการจะขึ้นได้ที่ตารางแสดงเวลาเดินรถ

รอขึ้นรถไฟตรงตำแหน่งที่ระบุไว้

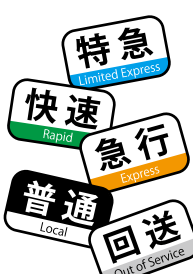
POINT เกร็ดการเดินทาง : ชื่อสถานี

ชื่อสถานีอาจมีชื่อที่คล้ายกันแต่อยู่ห่างกัน หรือ อาจมีชื่อสถานีที่แตกต่างกัน แต่สามารถเดินทางถึงกันได้



POINT ประเภทรถไฟ

รถไฟญี่ปุ่นมีชื่อเรียกที่แตกต่างไปตามบริษัทรถไฟ มีทั้ง "Limited express" "Rapid" และ "Express" นอกจากนี้ ยังมีรถไฟบางสายที่วิ่งเส้นทางเดียวกัน แต่จอดคนละสถานี ในรถไฟประเภท Limited express บางสาย ท่านจำเป็นต้องจ่ายค่าธรรมเนียมพิเศษ นอกเหนือไปจากค่าโดยสารปกติ หากมีข้อสงสัยประการใด กรุณาตรวจสอบรายละเอียดกับเจ้าหน้าที่ประจำสถานี



แนะนำการเปลี่ยนขบวนรถไฟในคันไซ (แผนที่ชั้นใต้ดิน)

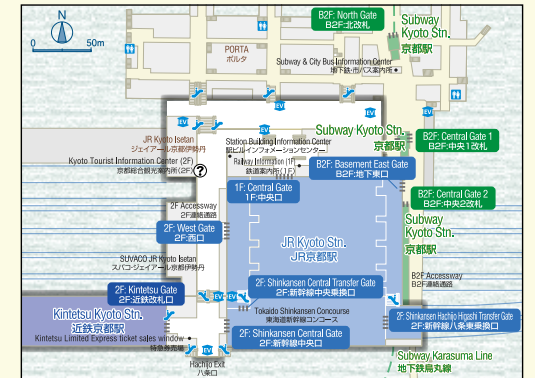
บริเวณโอซาก้า

รถไฟใต้ดินโอซาก้า : สถานีอุเมดะ, นิชิ-อุเมดะ, ฮิกาชิ-อุเมดะ
ฮันชิน : สถานีโอซาก้า-อุเมดะ, ฮังคิว : สถานีโอซาก้า-อุเมดะ
JR-West : สถานีโอซาก้า, สถานีคิตะชินจิ แนะนำการเปลี่ยนขบวนรถไฟ



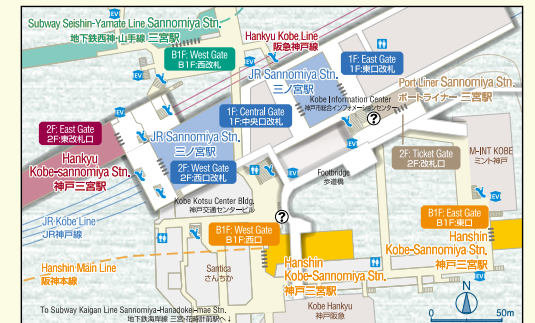
บริเวณเกียวโต

รถไฟใต้ดิน : สถานีเกียวโต, รถไฟสายคินเท็ตสึ : สถานีเกียวโต
JR-West : สถานีเกียวโต แนะนำการเปลี่ยนขบวนรถไฟ



บริเวณโกเบ

รถไฟใต้ดิน : สถานีชินโนะมิยะ, สถานีชินโนะมิยะ-ฮะนะดะเค-มาเอะ
ฮังคิว : สถานีโกเบ-ชินโนะมิยะ,
ฮันชิน : สถานีโกเบ-ชินโนะมิยะ, พอร์ตไลน์เนอร์ : สถานีชินโนะมิยะ,
JR-West : สถานีชินโนะมิยะ แนะนำการเปลี่ยนขบวนรถไฟ



รถไฟใต้ดินโอซาก้า : สถานีนันบะ, คินเท็ตสึฮันชิน : สถานีโอซาก้า-นันบะ,
ฮังคิว : สถานีนันบะ, JR-West : สถานี JR-นันบะ แนะนำการเปลี่ยนขบวนรถไฟ



คำอธิบายภาพ

- ❓ ข้อมูลท่องเที่ยว
- 🚶 ช่องใส่ตั๋ว
- 🚶🚶🚶🚶 บันไดเลื่อน
- ♿ ลิฟต์
- 🚻 ห้องน้ำ
- 📺 ชั้นดิน
- ➕ ทางเดินใต้ดิน
- 🚆 ทางรถไฟ (บนดิน)
- ทางรถไฟ (ใต้ดิน)



ลักษณะรถประจำทางญี่ปุ่น

- ในการขึ้นรถประจำทาง ท่านจะต้องมีเงินสด หรือตั๋ว หรือบัตร IC (ในรถประจำทางบางสาย อาจไม่สามารถใช้บัตร IC ได้)
- กรุณาหลีกเลี่ยงที่จะชำระเงินด้วยธนบัตรมูลค่าสูง (ธนบัตรใบละ 5,000 หรือ 10,000 เยน) ในรถประจำทางบางคัน จะไม่ทอนเงิน หากท่านเตรียมตามจำนวนเงินที่พอดีไว้ล่วงหน้า ก็จะทำให้การชำระเงินของท่านสะดวกขึ้น
- ตารางค่าโดยสารจะแตกต่างกันตามพื้นที่และบริษัทรถประจำทาง บ้างก็เป็นค่าโดยสารราคาเดียว บ้างก็เป็นค่าโดยสารตามท้องที่อื่น ๆ เป็นต้น ซึ่งมีทั้งแบบที่ผู้โดยสารจะต้องชำระเงินตอนขึ้นรถทันที และแบบที่ชำระเงินตอนลงรถ
- โดยทั่วไป การเดินทางจะเปลี่ยนไปตามวันปกติ วันเสาร์และวันหยุดราชการ กรุณาตรวจสอบวันและเวลา ให้แน่นอนออกก่อนเดินทาง

1 จุดขึ้นรถประจำทาง

จุดขึ้นรถประจำทาง (ป้ายรถประจำทาง) จะมีลักษณะแตกต่างกันไปตามจุดหมายปลายทาง หมายเลขรถประจำทางจะอยู่เหนือที่นั่งคนขับ และอยู่ที่ด้านข้างรถประจำทาง ตรวจสอบให้แน่ชัดว่ารถที่ท่านโดยสารอยู่นั้นจะไปยังจุดหมายของท่าน ประตุนั่งจะมีไว้เพื่อขึ้นรถส่วนอีกประตูหนึ่งมีไว้เพื่อลงรถเท่านั้น ตำแหน่งประตู (หน้าหลัง) ขึ้นอยู่กับรถประจำทาง

ในรถประจำทางบางสาย ผู้โดยสารต้องชำระเงินเมื่อขึ้นหรือลงจากรถ หากสังเกตเห็นตัวอยู่บริเวณทางขึ้นรถให้หยิบตัวนั้นเพื่อใช้ตอนจ่ายเงิน หากท่านต้องการที่จะชำระค่าโดยสารด้วยบัตร IC สามารถสแกนบัตรได้ หากท่านต้องการชำระค่าโดยสารด้วยเงินสด ให้ท่านใส่เงินลงในช่องใส่ค่าโดยสารแล้วตามด้วยตัว



หมายเลขที่แสดงอยู่ด้านหน้าหรือด้านข้างรถประจำทาง คือ หมายเลขแสดงสายรถประจำทาง

2 จุดสำคัญเวลาลงจากรถ

เมื่อท่านต้องการลงไปยังถัดไป ให้ท่านกดปุ่มที่อยู่ข้างที่นั่งหรือราวจับเพื่อบอกคนขับว่าท่านต้องการลง โดยสามารถตรวจสอบค่าโดยสารได้จากหมายเลขบนตัวที่ท่านได้รับตอนขึ้นรถเตรียมเงินเพื่อชำระและต่อแถวเพื่อเตรียมพร้อมที่จะลงจากรถ วิธีการชำระเงินให้ใส่เงินและตัวลงในช่องค่าโดยสาร หากท่านต้องการชำระด้วยบัตร IC ให้สแกนบัตรตรงที่สแกนบัตร



หากไม่มีผู้โดยสารท่านใดกดปุ่มรถจะไม่จอดในป้ายถัดไป

หากมีตัวออกมาให้ตรวจสอบค่าโดยสารจากหมายเลขบนตัวของท่าน



ลักษณะแท็กซี่ในญี่ปุ่น

- สามารถชำระเงินด้วยเงินสดและบัตรเครดิต แต่บางบริษัท อาจไม่รับบางบัตรเครดิต กรุณาตรวจสอบกับคนขับเมื่อขึ้นรถ
- มีค่าโดยสารช่วงแรกสำหรับวิ่งไปในระยะหนึ่ง (เช่น 640 เยนสำหรับ 2 กิโลเมตรแรก) ท่านจะต้องจ่ายราคานี้ แม้ว่าท่านจะใช้บริการในระยะที่สั้นกว่าก็ตาม
- ในญี่ปุ่น ท่านไม่จำเป็นต้องให้ทิปแก่คนขับ

1 จุดสำคัญเมื่อขึ้นรถแท็กซี่

รถแท็กซี่จำนวนมากมักจะจอดเรียงกันอยู่เพื่อรอรับผู้โดยสารในสถานีใหญ่ ๆ หรือในโรงแรม นอกจากนี้ยังสามารถเรียกรถแท็กซี่ที่วิ่งอยู่บนถนนที่ญี่ปุ่นรถแท็กซี่มีหลายสี หลายชนิด จะมีจุดสังเกตอยู่ที่ไฟบนหลังคา ถ้าไฟสว่าง หมายถึงรถคันนั้นว่าง

คนขับรถจะเป็นคนบังคับประตูรถ ที่จะเปิดปิดได้โดยอัตโนมัติ โดยทั่วไปผู้โดยสารจะนั่งอยู่ที่ด้านซ้ายของเบาะหลัง หากมีผู้โดยสารหลายคนอาจจะต้องมีคนหนึ่งไปนั่งเบาะข้างคนขับ ซึ่งประตูจะไม่ใช้แบบอัตโนมัติให้ทำการเปิดปิดเบา ๆ



สัญลักษณ์แสดงจุดขึ้นรถแท็กซี่



ถ้าไฟบนหลังคาสว่างหมายความว่าแท็กซี่คันนั้นว่าง

ประตูจะเปิดปิดอัตโนมัติ ท่านไม่จำเป็นต้องทำการเปิดปิดเอง



2 จุดสำคัญเมื่อลงจากรถแท็กซี่

ค่าโดยสารจะขึ้นที่มีเตอร์ ทันทีที่ท่านชำระเงินด้วยเงินสดหรือบัตรเครดิต ประตูทางด้านซ้ายก็จะเปิดอัตโนมัติ กรุณาอย่าเปิดประตูด้านขวาเพราะอาจเกิดอันตราย ซึ่งผู้โดยสารจะต้องทำการแจ้งสถานที่ที่จะให้รถจอดและก่อนลงจากรถ กรุณาตรวจสอบว่าสิ่งของอะไรหรือไม่



ประตูจะเปิดปิดอัตโนมัติ ท่านไม่จำเป็นต้องทำการเปิดปิดเอง



มาเรียนรู้มารยาททางสังคมของญี่ปุ่นกันเถอะ!



เมื่อเดินทางโดยรถสาธารณะ

หลีกเลี่ยงที่จะคุยโทรศัพท์ หรือพูดคุยเสียงดังบนรถไฟ หรือรถประจำทาง



ร้านอาหาร

ในแบบบุฟเฟต์ ไม่ควรที่จะตักอาหารในปริมาณมากเกินไปกว่าปริมาณที่ท่านสามารถรับประทานหมดได้

ที่ญี่ปุ่นท่านไม่ต้องให้ทิป ไม่มีธรรมเนียมให้พนักงานเสิร์ฟรับทิป



ออนเซ็น หรืออ่างอาบน้ำสาธารณะ

ก่อนที่จะแช่ตัวลงไปในห้องอาบน้ำสาธารณะ

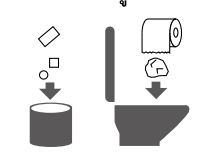
ท่านต้องชำระล้างร่างกายของท่านให้สะอาดก่อน ห้ามนำผ้าเช็ดตัวจุ่มลงในอ่างน้ำ



ห้องน้ำ

ห้ามเหยียบบนที่นั่งชักโครก

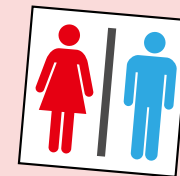
หลังจากใช้กระดาษชำระแล้วให้ทิ้งลงในชักโครก ส่วนขยะอื่น ๆ ให้ทิ้งลงในถังขยะที่อยู่ในห้องน้ำ



point

ชื่อและสัญลักษณ์ห้องน้ำ

ชื่อเรียกห้องน้ำในญี่ปุ่น อาจแตกต่างกันไปตามที่ตั้งและสภาพแวดล้อม



สัญลักษณ์ห้องน้ำโดยทั่วไปจะติดไว้ด้านซ้าย แต่ก็อาจจะมีสัญลักษณ์อื่น ๆ ด้วยเช่นกัน



และยังมีวิธีเรียก "ห้องน้ำ" ในแบบอื่น ๆ อีก



เมื่อประสบภัย

พูดกับคนญี่ปุ่น

พูดกับคนญี่ปุ่นที่อยู่รอบตัวท่าน โดยใช้อุปกรณ์ช่วยเหลือต่าง ๆ เมื่อประสบภัย การเตรียมปากกาและกระดาษไว้ จะทำให้ท่านสื่อสารได้สะดวกขึ้น

ภาษาไทย

ฉันควรจะอยู่ที่นี้ใช่ไหม?
หรือว่าฉันควรย้ายไปที่ปลอดภัย?

แถวนี้มีความเสี่ยงที่จะเกิดสึนามิไหม?
มีสัญญาณเตือนสึนามิใช่ไหม?

ขอฉันตามคุณไปสักพักได้ไหม?

เมื่อก็มีประกาศอะไร?

ฉันกำลังไปที่...อยู่
ฉันสามารถ...ภายใต้สถานการณ์นี้ได้หรือไม่?

รบกวนใช้สมาร์โฟนของคุณเพื่อเปิดเว็บไซต์นี้ได้ไหม?

อพยพไปด้วยกัน
ตามฉันมา

คุณควรอยู่ที่นี้สักพัก

กรุณาออสักครู่ ฉันจะเช็คข้อมูล

ขอโทษ ฉันไม่สามารถบอกอะไรคุณได้
เพราะฉันยังไม่มีความข้อมูลที่ชัดเจน

話しかけられた日本人の方へ

分かる範囲で、お手伝いをお願いします。ただし、答えがご自身も分からない場合は、はっきりとお伝えください。下段は、回答の際に指を差してご利用ください。

日本語

ここで待機すべきですか?
どこかに避難した方がいいですか?

このあたりで、津波がくるおそれがありますか?
津波警報は出ていますか?

しばらく、あなたに付いて行って、
行動をとるにしても良いですか?

今、どういことがアナウンスされていますか?

私は〇〇に向かっています。
現在の状況で〇〇に行くことはできますか?

あなたのスマートフォンで、
このサイトを見せてもらえますか?

いっしょに避難しましょう。付いてきてください。

しばらくこの場で待機するのがよいです。

確かな情報を調べてみますので、
数分お待ちください。

私もまだ状況がよくわからず、
確かなことをお伝えできません。

Safety Tips

แอปพลิเคชันที่ไม่เสียค่าบริการ ซึ่งมีวัตถุประสงค์เพื่อแจ้งข้อมูลฉุกเฉินต่าง ๆ เช่น แผ่นดินไหว, สึนามิ, ภูเขาไฟระเบิด และ ข้อมูลอื่น ๆ รวมถึงปรากฏการณ์ทางธรรมชาติ

สำหรับ Android

สำหรับ iPhone



JAPAN OFFICIAL TRAVEL APP

ข้อมูลและนาริกเตอร์ที่เชื่อถือได้ เพื่ออำนวยความสะดวกในการเดินทางในญี่ปุ่นของท่าน



For your safe travel

เช็คข้อมูลในเว็บไซต์ต่อไปนี้เพื่อติดตามข่าวสารเกี่ยวกับการคมนาคมที่อาจเกิดเหตุล่าช้า ซึ่งอาจกระทบต่อแผนการเดินทางของท่าน



เบอร์โทรศัพท์ฉุกเฉิน

ตรวจสอบข้อมูลการติดต่อไว้ล่วงหน้า จะทำให้ท่านไม่ตื่นตระหนกเมื่อเกิดเหตุการณ์ฉุกเฉิน

เบอร์โทรศัพท์ เพื่อเรียกรถพยาบาล
ในกรณีเจ็บป่วยหรือบาดเจ็บ

119

เบอร์โทรศัพท์ เพื่อเรียกดาวจร
ในกรณีที่เกิดเหตุอาชญากรรมหรืออุบัติเหตุ เป็นต้น

110

เบอร์โทรศัพท์ เพื่อแจ้งบัตรเครดิตสูญหาย

บริษัทบัตรเครดิต

อเมริกัน เอ็กซ์เพรส 0120-020-120 มาสเตอร์การ์ด 00531-11-3886
ไดเนอร์ส คลับ 0120-074-024 วีซ่า การ์ด 00531-11-1555
JCB 0120-794-082 ยูเนียน เพย์ 0034-800-800-287

ชนิดตัวที่เป็นบัตร IC พร้อมสิทธิพิเศษ

KANSAI ONE PASS



ดูเว็บไซต์เรา
<https://kansai.onepass.com>

เยี่ยมชมเว็บไซต์ "KANSAI ONE PASS" เพื่อดูสิทธิประโยชน์และร้านค้าที่ร่วมรายการ ท่านอาจได้รับส่วนลด เมื่อแสดงบัตร KANSAI ONE PASS

3,000 เยน

รวมค่ามัดจำ 500 เยน

สำหรับผู้ใหญ่ท่านหนึ่ง

หรือกับคนที่แสดงบัตรช่วยการเดินทางในเค็นไซ



เที่ยวและบัตรที่ช่องใส่ตัวท่านนั้น ก็ท่านจะพร้อมเดินทาง



ใช้เพื่อเดินทางโดยรถไฟสาย JR, รถไฟใต้ดิน, การเดินทางส่วนตัวโดยรถไฟ และรถประจำทาง

ไม่จำเป็นต้องซื้อตั๋วทุกครั้งเมื่อต้องขึ้นรถไฟ บัตรนี้ สามารถเติมเงินได้

ท่านสามารถใช้ได้ตลอดเพราะไม่มีวันหมดอายุ

ท่านจะได้ส่วนลดตามสถานที่ละร้านค้าต่าง ๆ มากมาย เมื่อท่านแสดงบัตร

ไม่มีวันหมดอายุ

หมายเหตุ

- * เมื่อแสดงบัตร KANSAI ONE PASS ที่ สถานที่และร้านค้าต่าง ๆ ที่ร่วมรายการจะมีส่วนลดมากมาย
- * เว็บไซต์ KANSAI ONE PASS (<http://kansai.onepass.com>) เพื่อรับข้อมูลที่เป็นสิทธิประโยชน์
- * หากบัตร KANSAI ONE PASS ของท่านมีปัญหา ท่านจะได้รับบัตรใหม่ที่มีสัญลักษณ์มาตรฐาน ICOCA design หลังจากที่ท่านแจ้งเรื่องที่สำนักงาน JR West, เคฮัน, คินทสึ, นังโง, รถไฟใต้ดินโอซาก้า, สำนักงานการเดินทางประจำเมืองโอซาก้า, สำนักงานการเดินทางประจำเมืองโกเบ,
- * สำนักงานการเดินทางประจำเมืองเกียวโตที่มีสัญลักษณ์ ICOCA กำกับ ท่านจะได้รับบัตรใหม่ในชนิดไป แต่โปรดทราบว่าท่านจะไม่สามารถได้รับสิทธิพิเศษจากบัตรใหม่ที่มีสัญลักษณ์มาตรฐาน ICOCA
- * โปรดทราบ ส่วนลดต่าง ๆ อาจถูกยกเลิกหรือเปลี่ยนแปลง โดยที่ไม่ต้องแจ้งให้ทราบล่วงหน้า

Experience real Japan, here in KANSAI.

The cultural roots of Japanese food, tea ceremony, traditional arts, crafts, zen and other countless sensibilities can be traced to the Kansai region and the remarkable people who still uphold its customs. These Exclusive Expeditions will take you into the heart of Kansai to meet with Japan's living treasures. Come and see the intersection of masterful, world-class artisans as they share their craft in idyllic spaces, now available online via our platform of luxury experiences. For a fully exclusive offline expedition, we await you in Kansai.



The KANSAI Guide
Exciting Journey



Exclusive Expeditions



The World EXPO and Beyond ! Travel All Around KANSAI



*These images are part of promotion video.

© Expo 2025



Royal Food
of Japan

御食国
Miketsukuni

