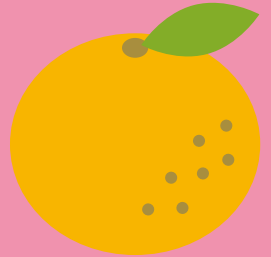
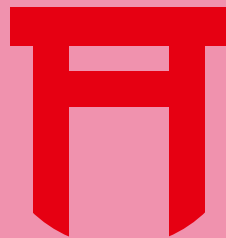
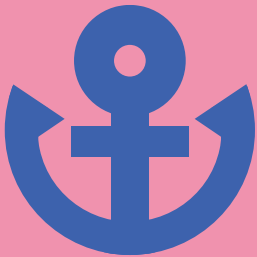
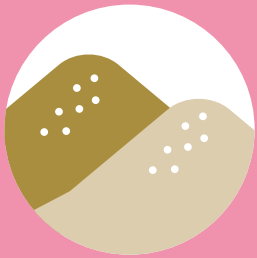


KANSAI, JAPAN

OFFICIAL
TOURIST
GUIDE

2024-2025

Osaka Prefecture, Osaka City, Sakai City, **Kyoto** Prefecture, Kyoto City, **Hyogo** Prefecture, Kobe City, **Nara** Prefecture, **Shiga** Prefecture, **Wakayama** Prefecture, **Mie** Prefecture, **Fukui** Prefecture, **Tottori** Prefecture, **Tokushima** Prefecture



KANSAI Tourism Bureau
The Origin of Japan, KANSAI

關西的主要觀光地與交通方式

大阪府、大阪市、堺市、京都府、京都市、兵庫縣、神戶市、奈良縣、滋賀縣、和歌山縣、三重縣、福井縣、鳥取縣、德島縣

讓我們一起瞧瞧魅力十足的關西各地景點吧！

(圖上所示時間為大阪站到各地的預估所需時間。 ※不包含轉乘時間)



主要交通方式與票價



- 1** 大阪站 - 鳥取站 - 鳥取砂丘
(JR 特急 SUPER HAKUTO 號 - 市內巴士) 7,600 日圓
- 2** 大阪站 - 城崎溫泉站
(JR 特急 KOUNOTORI 號) 5,700 日圓
- 3** 大阪站 - 姬路站 - 姬路城大手門前
(JR 新快速 - 市內巴士) 1,620 日圓
- 4** 大阪站 JR 高速巴士總站 - 鳴門公園口
(JR 高速巴士阿波 EXPRESS) 3,300 日圓
- 5** 大阪站 - 新大阪站 - 岡山站 - 大歩危站 - 蔓橋
(JR 京都線 - 新幹線 - JR 特急 南風) 10,340 日圓

- 6** 大阪站 - 福知山站 - 天橋立站
(JR 特急 KOUNOTORI 號 - 特急 HASHIDATE 號) 5,680 日圓
- 7** 大阪站 - 三之宮站 - 港元町站
(JR 新快速 - 神戶市營地下鐵 - 步行約 10 分鐘) 620 日圓
- 8** 大阪站 - 大阪城公園站
(JR 大阪環狀線外環 - 步行約 20 分鐘) 160 日圓
- 9** 大阪站 - 天王寺站 - 關西機場站
(JR 大阪環狀線內環 - JR 特急 HARUKA 號) 2,400 日圓
- 10** 大阪站 - 天王寺站 - 百舌鳥站
(JR 大阪環狀線 - JR 阪和線 - 步行約 5 分鐘) 400 日圓
- 11** 大阪站 - 蘆原溫泉站 - 東尋坊
(JR 特急 THUNDERBIRD 號 - 市內巴士) 7,480 日圓
- 12** 大阪站 - 彥根站
(JR 新快速 - 步行約 15 分鐘) 1,980 日圓
- 13** 大阪站 - 京都站 - 稻荷站
(JR 新快速 - JR 奈良線 - 步行約 5 分鐘) 860 日圓
- 14** 大阪站 - 奈良站 - 東大寺大佛殿春日大社前
(JR 大和路快速 - 市內巴士) 1,030 日圓
- 15** 大阪站 - 梅田站 - 難波站 - 大阪難波站 - 五十鈴川站 - 內宮前
(步行 - Osaka Metro - 步行 - 近鐵電車特急 - 市內巴士) 4,060 日圓
- 16** 大阪站 - 天王寺站 - 紀伊勝浦站 - 那智瀑布前
(JR 大阪環狀線內環 - JR 特急 KUROSHIO 號 - 市內巴士) 7,650 日圓
- 17** 大阪站 - 天王寺站 - 白濱站 - 白濱巴士中心
(JR 大阪環狀線內環 - JR 特急 KUROSHIO 號 - 市內巴士) 5,710 日圓

The fares above are subject to change based on the season. Please confirm beforehand.

THE EXCITING KANSAI

The KANSAI contains the real undiscovered Japan.



前往探索您尚未發現的關西魅力之旅



關西除了大阪、京都、神戶、奈良等主要區域外，尚有許多充滿魅力的地區。

在這些地區，您可以接觸到關西在地居民經年累月孕育並悉心守護的傳統和神話、文化、美食等。

再走遠一點，花點時間去瞧瞧吧！深度體驗和美食饗宴，將帶給您前所未有的新發現，也能藉此更加深入了解日本這個國家。

在此為您介紹讓人不禁想特地造訪、魅力十足的8個地區。



詳細請瀏覽下列網站
<https://www.the-kansai-guide.com/zh-hant/exciting/>



蘊涵日本傳統與文化的 關西 4 大代表都市。

過去日本設都於關西長達千年以上，各式各樣的傳統與文化也在此扎根傳承。
除了最為人熟知的京都、大阪這 2 座代表性都市外，
古都奈良與港都神戶同樣也是充滿濃濃關西風情的熱門地區。
這裡可說是有著無窮魅力，令人流連忘返的旅遊勝地。

大阪

因水運而繁榮發展的「水都」，不僅是日本國內外的重要門戶，也是生活的中心地帶。



神戶

自古以來就作為貿易重鎮而繁榮至今的港都，融合了西洋文化的洗鍊氛圍，令人為之著迷。



以「日本京城」之姿繁盛長達千年以上，一景一物都散發著日本的獨特美感。

京都



自 8 世紀前後興盛至今的古都，充滿了浪漫歷史情懷，持續守護著享譽世界的佛教建築與文化資產。

奈良



紀伊半島

和歌山縣
奈良縣
三重縣

伊勢～奈良

奈良縣
三重縣



大門坂・和歌山

熊野古道～ 追尋日本人心靈原點的 巡禮之旅

紀伊半島是日本數一數二的能量景點。通往熊野本宮大社的熊野古道是擁有千年以上歷史的參拜巡禮之路，吸引了眾多信眾特地前來，以尋求救贖。不妨循著過去參拜者的腳步，親身感受蘊藏其中的神秘力量。



那智山青岸渡寺與
那智瀑布・和歌山



高野山・和歌山



圓月島・和歌山



詳細請瀏覽下列網站
<https://www.the-kansai-guide.com/zh-hant/exciting/04/>

跨越神話與古代的時空 感受歷史浪漫情懷之旅

從神道最高峰伊勢神宮所在的伊勢，前往保留著悠久神社佛寺的奈良。在這片為日本奠定基礎的土地上巡遊，追尋從神話時代至古代、中世的歷史軌跡。當中也不乏有古墳、相撲、日本酒及海女等數個時代之文化交疊的地區。



宇治橋・三重

© 伊勢志摩觀光會議機構



長谷寺・奈良



海女小屋・三重



詳細請瀏覽下列網站
<https://www.the-kansai-guide.com/zh-hant/exciting/05/>

琵琶湖西岸～北陸

滋賀縣
福井縣

琵琶湖東岸～三重

滋賀縣
三重縣
福井縣

座落於湖泊、山林間 與水共生之地的體驗行程

琵琶湖是日本第一大湖，盤踞於琵琶湖西側的山脈蘊涵豐沛的湧泉，長久以來滋養著當地。水不僅支持著人們的生活，同時也孕育出釀酒與發酵飲食的文化。水和山巒也被當成信仰的對象，進而發展為巡禮聖地。不妨到此一探在琵琶湖的壯麗景色下，與水共生之地的生活吧！



永平寺・福井



彦根城・滋賀



白鬚神社・滋賀



造訪過去武士紛至沓來之地， 體驗傳承至今的工藝之旅

過去與京城交流密切，南來北往的眾多武士也為當地造就了一時榮景，至今依舊保留著忍者村等過往風貌。這裡不僅武器防具、陶瓷製品、和紙與刀劍等傳統工藝十分發達，眼鏡及最新的製造工藝等也一直傳承至今。歡迎前來探訪這座歷史悠久的工藝重鎮。



詳細請瀏覽下列網站
<https://www.the-kansai-guide.com/zh-hant/exciting/03/>



比叡山的琵琶湖景緻・滋賀



詳細請瀏覽下列網站
<https://www.the-kansai-guide.com/zh-hant/exciting/08/>



眼鏡博物館・福井

播磨 兵庫縣

眺望風雅的姬路城， 巡遊通往京城的要道

走過 400 多年的歲月，至今依舊傲然挺立的姬路城，又有「白鷺之城」的美稱。這裡如同一座要塞，鎮守在通往京城的街道與連結港口的海路交會之地。過去由於武士南來北往，街道沿途的鍛刀工業、釀酒業十分發達。歡迎前來感受當地由多元文化交融出的豐富魅力。



桔梗隼光鍛刀場・兵庫



姬路城・兵庫



有馬溫泉・兵庫



詳細請瀏覽下列網站
<https://www.the-kansai-guide.com/zh-hant/exciting/02/>

淡路島～德島 兵庫縣 德島縣 和歌山縣



鳴門渦潮・德島

沉浸在日本開國神話的世界中， 沿著跨海大橋漫步遊歷

相傳神明創造淡路島，為日本歷史掀開了首頁篇章。此處能欣賞到連結本州與四國的世界最長吊橋，周圍大海漩渦浪潮翻騰的景象與島嶼的海面倒影等，展現出千變萬化的魅力風情，美不勝收。大海不僅孕育出獨特文化，同時也傳承了淨琉璃等民俗藝能。現在就出發，造訪日本的開國之地吧！



慶野松原・兵庫



阿波舞・德島



蔓橋・德島



詳細請瀏覽下列網站
<https://www.the-kansai-guide.com/zh-hant/exciting/06/>

丹波

兵庫縣
京都府



美山茅葺之里・京都

供給京城的寶庫， 豐饒里山的療癒之旅

「丹波」坐擁自然環境優越的綿延里山，直到今日還能見到以丹波為名的農產品。京丹波的農作物、木材曾是京城的重要資源，城下町的丹波篠山自古便作為交通要塞而繁榮。不妨徜徉在撫慰人心的日本遼闊原鄉風景中，品嚐大自然所賞賜的恩惠果實。



波波伯部神社祇園祭・兵庫



詳細請瀏覽下列網站
<https://www.the-kansai-guide.com/zh-hant/exciting/07/>

山陰海岸

鳥取縣
兵庫縣
京都府

品味海岸的絕景與美食 壯麗景緻的感動之旅

山岳與海洋直接相連，錯綜複雜的稀有地形造就出美不勝收的景緻，浩瀚無垠的砂丘風景便是其一。豐富的海洋漁獲促進了漁業的發達，進而發展出獨特的飲食文化。這裡的人們至今依舊過著安居樂業的和平生活。不妨置身在壯麗自然的懷抱裡，感受靜謐的時光洪流。



鳥取砂丘・鳥取

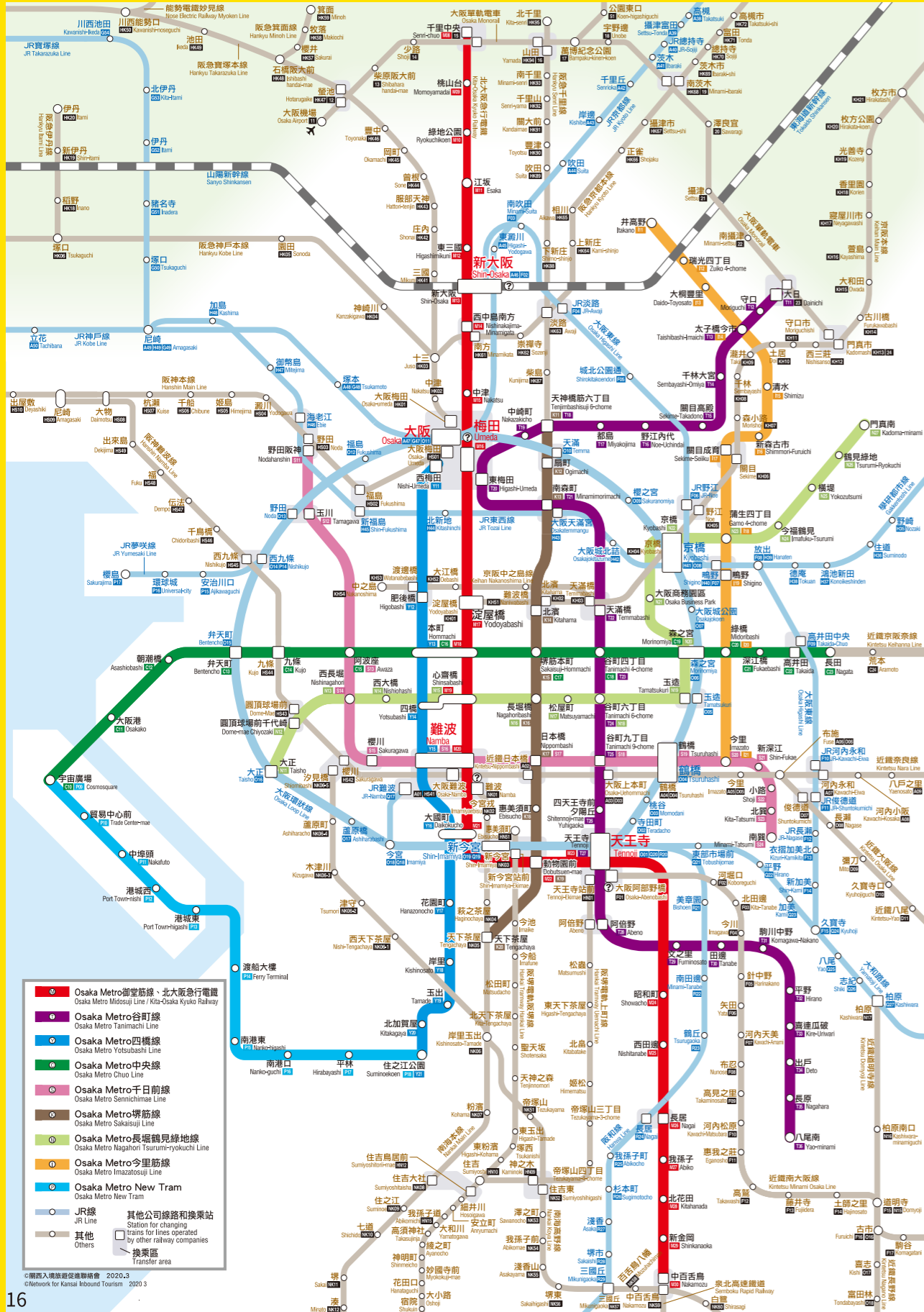


浦富海岸・鳥取



詳細請瀏覽下列網站
<https://www.the-kansai-guide.com/zh-hant/exciting/01/>

主要都會區域



大阪

京都



驚豔關西！ 關西地區 各大旅客服務中心

- 大阪**
- ▶ 關西國際機場關西旅遊資訊服務中心
關西國際機場第一航廈1樓中央區域
服務時間 07:00~22:00 全年無休
服務電話 072-456-6160
Tel. 072-456-6160
 - ▶ Osaka Metro・城市巴士客服中心及服務熱線
服務時間 08:00~21:00 全年無休
服務電話 06-6582-1400 ※僅接受電話諮詢
 - ▶ 大阪旅遊服務中心
JR大阪站1樓中央大廳旅遊服務中心
服務時間 07:00~23:00 全年無休
票券銷售時間 08:00~22:00
 - ▶ 難波旅遊服務中心
南海電鐵難波站1樓
服務時間 09:00~20:00
※12月31日至1月3日為10:00~18:00
全年無休
 - ▶ 阪急旅客服務中心 大阪・梅田
阪急電鐵大阪梅田站1樓
服務時間 08:00~17:00 全年無休
 - ▶ 阿倍野Harukas旅遊服務櫃檯
近鐵百貨公司翼館3.5樓
服務時間 10:00~20:30
1月1日休息
服務電話 06-6625-2021

神戶



京都

- ▶ 京都觀光問訊處 (Kyo Navi)
京都車站大樓2樓 服務時間 08:30~19:00
全年無休 服務電話 075-343-0548
- ▶ 關西旅遊資訊服務中心京都
京都塔3樓 服務時間 10:00~18:00
全年無休 (12月30日至1月3日休息)
電話 075-341-0280
- ▶ 阪急京都旅遊諮詢服務中心 京都河原町
阪急電鐵京都河原町站地下1樓
服務時間 08:30~17:00 全年無休
- ▶ 京阪旅客資訊中心 祇園四條
京阪電車祇園四條站地下1樓
服務時間 09:30~18:30 全年無休

神戶

- ▶ 神戶旅遊服務中心
JR三宮站東出口南側、
Port Liner線三宮站下樓處
服務時間 09:00~19:00
(12月31日至1月2日為09:00~15:00)
全年無休 服務電話 078-322-0220

上述營運時間會視疫情狀況調整。欲知最新資訊，請至網站確認或洽詢當地旅客服務中心。

©2020Network for Kansai Inbound Tourism
※ 未經允許不得複印或複製本文件內容。



日本鐵道特色

- 搭車前必須購買紙本車票或使用IC卡，並預先儲值足夠金額。
- 欲搭乘部分特急車輛時，除了購買一般乘車券外，還必須另外加購特急車票。
- 部分特急車輛為全車指定席。座位及車廂號碼會印製於特急車票上。

1 購買車票 (乘車券) 或使用 IC 卡

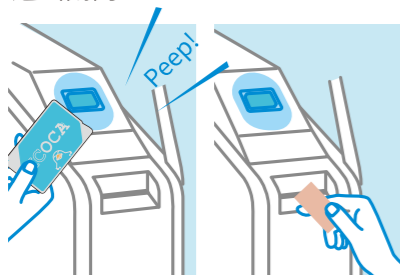
有兩種方式可以購買車票或IC卡：於窗口向站務人員購買，或於自動售票機購買。

如何使用自動售票機

◎購買車票

1. 於自動售票機上方的票價表中，確認到達目的地車站所需要的車資。
2. 將足夠的金額放入自動售票機，並按下所需車資的按鈕。不要忘記拿取找零。

進出閘門



絕大部分的車站均設有自動閘門。您可以將紙本車票插入票口或感應IC卡後進出車站。

◎購買 IC 卡 (以 ICOCA 為例)

1. 若按下螢幕上的「繁體中文」按鈕，使用語言將會切換成繁體中文。
2. 按下螢幕上的「購買IC卡」。
3. 放入現金2,000日圓，其中500日圓為押金，剩下的1,500日圓會存入IC卡中供您使用。
- ※歸還卡片時，押金(500日圓)亦會退還。

如何充值 IC 卡 (使用機器)

1. 將票卡插入機器右上方的插卡處。
2. 在螢幕上選擇想加值的金額。
3. 放入所選金額的現金。
4. 充值成功後請取回卡片。

不同機器的操作程序可能會有所不同。如有任何問題請洽站務人員。



有關 IC 卡

搭車前先在IC卡中儲值足夠的金額，您就可以搭乘電車、地鐵、公車或其他交通工具。使用方式非常簡單，只要於進出閘門時感應卡片即可。

2 前往正確的月台搭車

請在乘車資訊顯示板等處確認您欲搭乘車輛所停靠的月台號碼及登車門號碼，並在相對應的地方排隊。車輛到站後，請先禮讓車上乘客下車，再依序排隊上車。



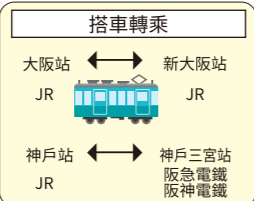
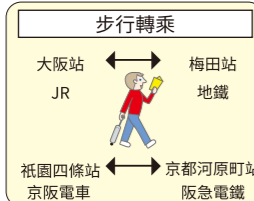
此處會顯示下一班抵達月台的車輛。

確認欲搭乘車輛的預定抵達時間。

請於登車門標誌處候車。

point 轉乘小訣竅：車站名稱

有些車站雖然站名類似，但實際距離可能很遙遠；而有些車站雖然站名完全不同，但只要走幾步路就到了。



point 車輛種類

根據營運的鐵道公司，日本的列車會有不同的名稱，包含「特急」、「快速」及「急行」。此外，就算是前往同一方向之列車，途中的停靠站也有可能不同。搭乘部分特急列車，除了一般乘車費用外，必須額外支付費用。如有任何疑問，請向站務人員諮詢。



關西地區鐵路轉乘指引 (地下樓層地圖)

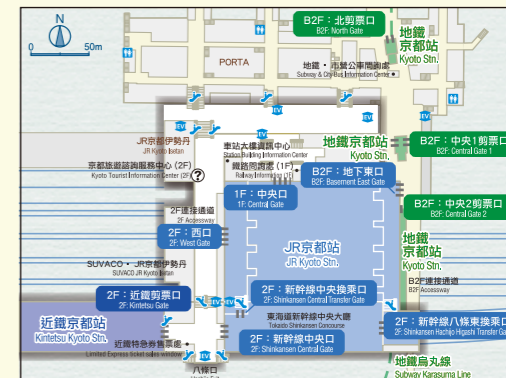
大阪地區

Osaka Metro: 梅田、西梅田、東梅田站；
阪神電鐵: 大阪梅田站；阪急電鐵: 大阪梅田站；
JR西日本: 大阪站、北新地站轉乘指引



京都地區

地鐵: 京都站；近鐵電車: 京都站；
JR西日本: 京都站轉乘指引



神戶地區

地鐵: 三宮站、三宮花時計前站；
阪急電鐵: 神戶三宮站；
阪神電鐵: 神戶三宮站；Port Liner線: 三宮站；
JR西日本: 三之宮站轉乘指引



Osaka Metro: 難波站；近鐵電車/阪神電鐵: 大阪難波站；
南海電鐵: 難波站；JR西日本: JR難波站轉乘指引



- #### 圖例
- Tourist Information
 - 旅客服務中心
 - Ticket gate
 - 剪票口
 - Escalators
 - 手扶梯
 - Elevators
 - 電梯
 - Toilets
 - 廁所
 - Aboveground floor
 - 地上層
 - Underground passage
 - 地下通道
 - Railway line (aboveground)
 - 鐵道路線 (地上)
 - Railway line (underground)
 - 鐵道路線 (地下)

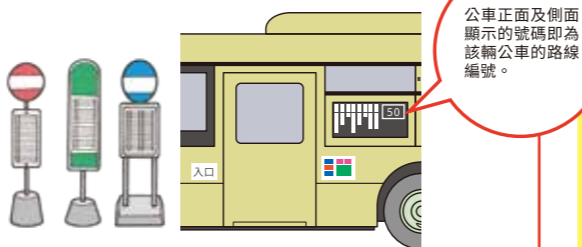


日本公車特色

- 搭乘公車時，必須使用現金、車票或IC卡。(部分公車路線無法使用IC卡)。
- 盡量避免使用高面額紙鈔(5,000或10,000日圓)支付車資。部分公車無法找零，如果事先準備好足夠零錢的話，會讓您搭車更順利。
- 車資會依區域及營運公司而有所不同。有些公車採取固定車資，有些則依區域劃分。同樣地，有些公車為上車時支付車資，有些則為下車時支付。
- 平日、星期六及假日的時刻表會有所不同。請注意您所查詢的時刻表是正確的日期。

1 上車時的注意事項

在搭車區域內，搭車點(公車站牌)會隨目的地而有所不同。公車路線編號會顯示在駕駛座上方及公車側邊。請確認搭乘的公車會前往您想去的地方。兩扇車門中一扇僅供上車，另一扇則僅供下車。上車及下車的車門(前門或後門)會依公車而有所不同。



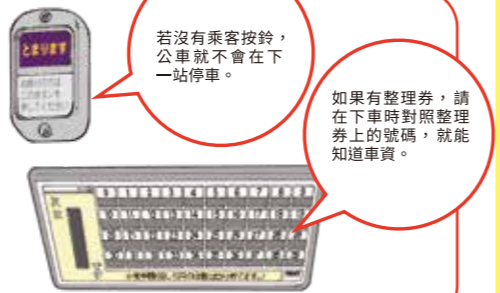
公車正面及側面顯示的號碼即為該輛公車的線路編號。

根據公車不同，乘客需在上車或下車時支付車資。若上車時有整理券，請記得拿取。如欲使用IC卡付款，上車時請記得感應。若以現金支付車資，請先將車資投入收費箱內，再投入整理券。



2 下車時的注意事項

當公車即將抵達您的目的地時，請按座位旁或扶手上的下車鈴，來通知駕駛下一站停車。若是下車才需支付車資，請查看上車時所拿取的整理券，對照整理券上的號碼與車資表，就能知道應該支付的車資，並請先備好現金。下車時請將車資及整理券投入收費箱內；如欲使用IC卡，請將卡片碰觸感應器來付款。請不疾不徐地依序下車。



若沒有乘客按鈴，公車就不會在下一站停車。

如果有整理券，請在下車時對照整理券上的號碼，就能知道車資。



日本計程車特色

- 支付車資時可使用現金或信用卡。部分計程車公司不接受特定的信用卡。請於上車時向駕駛確認。
- 在特定距離內為固定車資(例：起始2公里內為640日圓)。就算目的地位於特定距離的範圍內，也需支付足額的固定車資。
- 在日本，不需另外給司機小費。

1 搭乘計程車的注意事項

許多計程車都會在車站或旅館附近排班等候乘客，您也可以直接於路上攔計程車。日本計程車的顏色及車型不盡相同，您可以依照車頂的燈來辨別。如果燈是亮的，就代表現在可以載客。



計程車乘車處會設置此標誌。



當車頂的燈亮時代表可以載客。

日本計程車的車門為駕駛控制，會自動開關。一般來說，乘客會坐在後座左側，若人數較多也可以坐在副駕駛座。前門則需自己手動開啟。

車門會自動開啟及關閉，請勿自行開啟。



2 結束搭乘計程車的注意事項

車資會顯示於表上。當您以現金或信用卡支付車資後，左側的門就會自動開啟。請勿開啟右側的門，從該側下車較為危險。乘客請依序下車，也不要忘記隨身物品。



下車時車門會自動開啟及關閉。請勿自行開啟。



學習日本禮儀！



在大眾運輸系統內

在電車或公車上，請避免大聲講電話或聊天。



餐廳

使用自助式餐點時，請勿拿取過多的份量，以免浪費。

日本並沒有給予小費的習慣，服務人員通常也不會收取小費。



溫泉及公共澡堂

泡澡前請先將全身洗淨。請勿將毛巾放入池中。



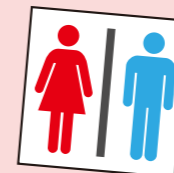
廁所

如廁時請勿踩到馬桶上。廁所衛生紙使用完後可直接丟入馬桶沖掉。其他垃圾請丟入廁所內的垃圾桶。



point 廁所的名稱及標示

在日本，根據不同的地點及場所，廁所的表示名稱可能會有所不同。



廁所性別的標示大致如左圖所示，但也有可能會有其他種類的標示。



「廁所」也有其他的標示方式。



當災難發生時

與日本人對話

當災難發生時，可使用此指南與身邊的日本人對話。備妥紙筆的話，就能更順暢的對話。

話しかけられた日本人の方へ

分かる範囲で、お手伝いをお願いします。ただし、答えがご自身も分からない場合は、はっきりとお伝えください。下段は、回答の際に指を差してご利用ください。

中文

日本語

我應該待在這邊嗎？還是應該去避難呢？

ここで待機すべきですか？どこかに避難した方がいいですか？

這裡會有海嘯襲擊的風險嗎？有發布海嘯警報嗎？

このあたりで、津波がくるおそれがありますか？津波警報は出ていますか？

我可以暫時跟著您嗎？

しばらく、あなたに付いて行って、行動をともしても良いですか？

現在正在宣布什麼呢？

今、どういことがアナウンスされていますか？

我現在要前往OO。現在的情況下我還能去到OO嗎？

私はOOに向かってます。現在の状況でOOに行くことはできますか？

可以麻煩您用手機開這個網站給我看看嗎？

あなたのスマートフォンで、このサイトを見せてもらえますか？

我們一起去避難吧。請跟著我。

いっしょに避難しましょう。付いてきてください。

您最好先待在這邊一陣子。

しばらくこの場で待機するのがよいです。

請稍等，我確認一下資訊。

確かな情報を調べてみますので、数分お待ちください。

抱歉，因為還沒有任何確切的資訊，我無法回答您的問題。

私もまだ状況がよくわからず、確かなことをお伝えできません。

Safty Tips

可下載免費APP來獲得緊急通知，如地震、海嘯、火山噴發快報及其他氣象資訊

(Android用)



(iPhone用)



JAPAN OFFICIAL TRAVEL APP

可靠的資訊及導航，讓您在日本的旅行更加順利。



For your safe travel

瀏覽下列網站，就能快速得知關西地區的交通運輸服務是否延誤，或有不影響行程的事件發生。



緊急報案電話

事先了解聯繫資訊，緊急情況發生時才能沉著應對。

呼叫救護車的電話號碼
生病或受傷時

119

聯絡警察的電話號碼
遇到犯罪或事故等緊急情況時

110

信用卡掛失的電話號碼

信用卡公司

美國運通	0120-020-120	萬事達卡	00531-11-3886
大來卡	0120-074-024	Visa卡	00531-11-1555
JCB	0120-794-082	銀聯卡	0034-800-800-287

IC卡套票特殊優惠

KANSAI ONE PASS



©Tezuka Productions



瀏覽我們的網站。
<https://kansai.onepass.com>

瀏覽「KANSAI ONE PASS」網站來查看提供優惠的設施及商店。在這些設施或商店內出示KANSAI ONE PASS卡即可享有優惠。



在閘口感應一下就能進出車站！

可用來搭乘 JR、地鐵、私鐵及公車。

省去每次搭車前買票的麻煩。卡片可重複儲值。

隨時都可以使用，無有效期限。

無有效期限



3,000 日圓

包含500日圓押金。

僅販售成人票

附關西地區鐵道網絡圖



出示本卡就能在眾多設施及商店內享有優惠。

請注意

※在特定設施或商店出示 KANSAI ONE PASS 卡，就可享有各項優惠。

※請至 KANSAI ONE PASS 網站 (<https://kansai.onepass.com>) 查看優惠詳情。

※若您的 KANSAI ONE PASS 卡有所毀損，請至 JR 西日本、京阪電車、近畿電車、南海電鐵、Osaka Metro、神戶市交通局、京都市交通局設有 ICOCA 標誌的車站辦公室提出申請。

當日就會核發普通版 ICOCA 卡給您。請注意，持普通版 ICOCA 卡無法享有前述優惠。

※優惠活動可能會未經通知而中止或修改，敬請見諒。

Experience real Japan, here in KANSAI.

The cultural roots of Japanese food, tea ceremony, traditional arts, crafts, zen and other countless sensibilities can be traced to the Kansai region and the remarkable people who still uphold its customs. These Exclusive Expeditions will take you into the heart of Kansai to meet with Japan's living treasures. Come and see the intersection of masterful, world-class artisans as they share their craft in idyllic spaces, now available online via our platform of luxury experiences. For a fully exclusive offline expedition, we await you in Kansai.



The KANSAI Guide
Exciting Journey



Exclusive Expeditions



The World EXPO and Beyond ! Travel All Around KANSAI



*These images are part of promotion video.

© Expo 2025



Royal Food
of Japan

御食国
Miketsukuni

